



**КонсультантПлюс**

Постановление Правительства Ленинградской  
области от 04.12.2017 N 525  
(ред. от 17.11.2025)  
"Об утверждении местных нормативов  
градостроительного проектирования"

Документ предоставлен **КонсультантПлюс**

[www.consultant.ru](http://www.consultant.ru)

Дата сохранения: 23.11.2025

## ПРАВИТЕЛЬСТВО ЛЕНИНГРАДСКОЙ ОБЛАСТИ

### ПОСТАНОВЛЕНИЕ от 4 декабря 2017 г. N 525

### ОБ УТВЕРЖДЕНИИ МЕСТНЫХ НОРМАТИВОВ ГРАДОСТРОИТЕЛЬНОГО ПРОЕКТИРОВАНИЯ

#### Список изменяющих документов

(в ред. Постановлений Правительства Ленинградской области от 19.11.2018 N 443, от 22.07.2019 N 340, от 15.06.2020 N 396, от 29.12.2020 N 877, от 29.11.2022 N 868, от 04.07.2023 N 458, от 13.12.2023 N 920, от 24.01.2024 N 49, от 13.08.2024 N 546, от 15.08.2024 N 557, от 26.09.2024 N 668, от 05.03.2025 N 222, от 31.03.2025 N 293, от 14.07.2025 N 616, от 17.11.2025 N 954)

В соответствии со [статьей 29.4](#) Градостроительного кодекса Российской Федерации, [частью 1 статьи 1](#) областного закона от 7 июля 2014 года N 45-оз "О перераспределении полномочий в области градостроительной деятельности между органами государственной власти Ленинградской области и органами местного самоуправления Ленинградской области" Правительство Ленинградской области постановляет:

1. Утвердить местные [нормативы](#) градостроительного проектирования согласно приложению.

2. Действие местных [нормативов](#) градостроительного проектирования не распространяется на решения о подготовке документации по планировке территории, об утверждении документации по планировке территории, принятые до вступления в силу настоящего постановления.

Абзац исключен. - [Постановление](#) Правительства Ленинградской области от 19.11.2018 N 443.

2.1. Муниципальные правовые акты органов местного самоуправления Ленинградской области об утверждении местных нормативов градостроительного проектирования муниципальных образований Ленинградской области не применяются, за исключением случаев, предусмотренных [пунктом 2](#) настоящего постановления.

(п. 2.1 введен [Постановлением](#) Правительства Ленинградской области от 29.11.2022 N 868)

3. Контроль за исполнением постановления возложить на заместителя Председателя Правительства Ленинградской области по строительству и жилищно-коммунальному хозяйству. (в ред. Постановлений Правительства Ленинградской области от 19.11.2018 N 443, от 22.07.2019 N 340, от 24.01.2024 N 49)

4. Настоящее постановление вступает в силу со дня официального опубликования.

Губернатор  
Ленинградской области

А.Дрозденко

ПРИЛОЖЕНИЕ  
к постановлению Правительства  
Ленинградской области  
от 04.12.2017 N 525

## МЕСТНЫЕ НОРМАТИВЫ ГРАДОСТРОИТЕЛЬНОГО ПРОЕКТИРОВАНИЯ

Список изменяющих документов  
(в ред. Постановлений Правительства Ленинградской области  
от 15.06.2020 N 396, от 29.12.2020 N 877, от 04.07.2023 N 458,  
от 13.12.2023 N 920, от 24.01.2024 N 49, от 13.08.2024 N 546,  
от 15.08.2024 N 557, от 26.09.2024 N 668, от 05.03.2025 N 222,  
от 31.03.2025 N 293, от 14.07.2025 N 616, от 17.11.2025 N 954)

### Часть I. ОСНОВНАЯ ЧАСТЬ. РАСЧЕТНЫЕ ПОКАЗАТЕЛИ МИНИМАЛЬНО ДОПУСТИМОГО УРОВНЯ ОБЕСПЕЧЕННОСТИ ОБЪЕКТАМИ МЕСТНОГО ЗНАЧЕНИЯ НАСЕЛЕНИЯ МУНИЦИПАЛЬНЫХ ОБРАЗОВАНИЙ И РАСЧЕТНЫЕ ПОКАЗАТЕЛИ МАКСИМАЛЬНО ДОПУСТИМОГО УРОВНЯ ТЕРРИТОРИАЛЬНОЙ ДОСТУПНОСТИ ТАКИХ ОБЪЕКТОВ ДЛЯ НАСЕЛЕНИЯ МУНИЦИПАЛЬНЫХ ОБРАЗОВАНИЙ ЛЕНИНГРАДСКОЙ ОБЛАСТИ

#### 1. ОБЩИЕ ПОЛОЖЕНИЯ

1. Местные нормативы градостроительного проектирования (далее - местные нормативы) разработаны в соответствии с законодательством Российской Федерации и Ленинградской области.

2. Местные нормативы разработаны в развитие региональных нормативов градостроительного проектирования Ленинградской области (далее - РНГП ЛО) и отражают специфические особенности муниципального образования.

3. Местные нормативы включают в себя:

- а) нормативы градостроительного проектирования муниципальных районов;
- б) нормативы градостроительного проектирования городских и сельских поселений;
- в) нормативы градостроительного проектирования городского округа.

4. Нормативы градостроительного проектирования муниципального района устанавливают совокупность расчетных показателей минимально допустимого уровня обеспеченности

---

объектами местного значения муниципального района, относящимися к областям, указанным в [пункте 1 части 3 статьи 19](#) Градостроительного кодекса Российской Федерации, иными объектами местного значения муниципального района населения муниципального района и расчетных показателей максимально допустимого уровня территориальной доступности таких объектов для населения муниципального района.

5. Нормативы градостроительного проектирования поселения, городского округа устанавливают совокупность расчетных показателей минимально допустимого уровня обеспеченности объектами местного значения поселения, городского округа, относящимися к областям, указанным в [пункте 1 части 5 статьи 23](#) Градостроительного кодекса Российской Федерации, объектами благоустройства территории, иными объектами местного значения поселения, городского округа населения поселения, городского округа и расчетных показателей максимально допустимого уровня территориальной доступности таких объектов для населения поселения, городского округа.

6. Местные нормативы включают в себя:

1) основную часть (расчетные показатели минимально допустимого уровня обеспеченности населения муниципального образования объектами местного значения, относящимися к областям, указанным в [пункте 1 части 5 статьи 23](#) Градостроительного кодекса Российской Федерации, объектами благоустройства территории, иными объектами местного значения и расчетные показатели максимально допустимого уровня территориальной доступности таких объектов для населения муниципального образования;

2) правила и область применения расчетных показателей, содержащихся в основной части местных нормативов;

3) материалы по обоснованию расчетных показателей, содержащихся в основной части местных нормативов.

7. Расчетные показатели минимально допустимого уровня обеспеченности объектами местного значения населения муниципального образования, установленные местными нормативами, не могут быть ниже предельных значений расчетных показателей минимально допустимого уровня обеспеченности объектами местного значения населения муниципальных образований Ленинградской области, установленных РНГП ЛО.

8. В случае внесения изменений в РНГП ЛО, в результате которых предельные значения расчетных показателей минимально допустимого уровня обеспеченности объектами местного значения населения муниципальных образований Ленинградской области станут выше расчетных показателей минимально допустимого уровня обеспеченности объектами местного значения населения муниципального образования, установленных местными нормативами, применению подлежат расчетные показатели РНГП ЛО.

9. Расчетные показатели максимально допустимого уровня территориальной доступности объектов местного значения для населения муниципального образования, установленные местными нормативами, не могут превышать предельные значения расчетных показателей максимально допустимого уровня территориальной доступности объектов местного значения для населения муниципальных образований Ленинградской области, установленных РНГП ЛО.

10. В случае внесения изменений в РНГП ЛО, в результате которых предельные значения

---

расчетных показателей максимально допустимого уровня территориальной доступности объектов местного значения для населения муниципальных образований Ленинградской области станут ниже расчетных показателей максимально допустимого уровня территориальной доступности объектов местного значения для населения муниципального образования, установленных местными нормативами, применению подлежат расчетные показатели РНГП ЛО.

11. По вопросам, не рассматриваемым в местных нормативах, следует руководствоваться законами, иными нормативными правовыми актами и нормативно-техническими документами, действующими на территории Российской Федерации в соответствии с требованиями Федерального закона от 27.12.2002 N 184-ФЗ "О техническом регулировании". При отмене и/или изменении действующих законодательных, иных нормативных правовых актов, нормативно-технических документов, в том числе тех, на которые дается ссылка в местных нормативах, следует руководствоваться нормами, вводимыми взамен отмененных.

12. Согласование комплекса необходимых инженерно-технических и организационных мероприятий по обеспечению пожарной безопасности для объектов защиты, в отношении которых отсутствуют требования пожарной безопасности, установленные нормативными правовыми актами Российской Федерации и нормативными документами по пожарной безопасности, производится в порядке, установленном Приказом МЧС России от 28 ноября 2011 года N 710 "Об утверждении Административного регламента Министерства Российской Федерации по делам гражданской обороны, чрезвычайным ситуациям и ликвидации последствий стихийных бедствий предоставления государственной услуги по согласованию специальных технических условий для объектов, в отношении которых отсутствуют требования пожарной безопасности, установленные нормативными правовыми актами Российской Федерации и нормативными документами по пожарной безопасности, отражающих специфику обеспечения их пожарной безопасности и содержащих комплекс необходимых инженерно-технических и организационных мероприятий по обеспечению их пожарной безопасности".

13. Планировка и застройка городских и сельских населенных пунктов, формирование жилых и рекреационных зон, проектирование объектов капитального строительства (новое строительство и реконструкция зданий, сооружений и их комплексов) - жилых объектов, объектов социальной, транспортной, инженерной инфраструктуры, без приспособления указанных объектов для беспрепятственного доступа к ним инвалидов, маломобильных групп населения и использования их инвалидами, маломобильными группами населения не допускаются.

14. Местные нормативы обязательны для всех субъектов градостроительной деятельности, осуществляющих свою деятельность на территории муниципального образования, независимо от их организационно-правовой формы.

15. Утверждение местных нормативов и внесение в них изменений осуществляются Правительством Ленинградской области.

### **1.1. Термины и определения**

Основные термины и определения, используемые в местных нормативах, приведены в [приложении N 1](#) к местным нормативам.

Иные термины и понятия, указанные в местных нормативах, применяются в значениях, определенных федеральными законами, иными нормативными правовыми актами Российской Федерации.

Федерации и Ленинградской области.

## 1.2. Нормативные ссылки

Утратил силу. - [Постановление](#) Правительства Ленинградской области от 24.01.2024 N 49.

## 2. РАСЧЕТНЫЕ ПОКАЗАТЕЛИ МЕСТНЫХ НОРМАТИВОВ ГРАДОСТРОИТЕЛЬНОГО ПРОЕКТИРОВАНИЯ

### 2.1. Объекты социальной инфраструктуры местного значения

#### Объекты образования местного значения

2.1.1. При расчетной численности населения сельского населенного пункта в сельских и городских поселениях, городском округе на установленный генеральным планом поселения, городского округа срок более 12000 человек минимально допустимый уровень обеспеченности населения объектами социальной, транспортной инфраструктуры, систем коммунальной инфраструктуры, максимально допустимый уровень территориальной доступности и размеры земельных участков для размещения объектов определяются по нормам, установленным настоящими нормативами для городских населенных пунктов.

2.1.2. Расчетные показатели минимально допустимого уровня обеспеченности дошкольными образовательными и общеобразовательными организациями и расчетные показатели максимально допустимого уровня территориальной доступности таких объектов для населения муниципальных образований Ленинградской области

Типы населенных пунктов	Дошкольные образовательные организации <*>		Общеобразовательные организации <*>	
	минимально допустимый уровень обеспеченности	максимально допустимый уровень территориальной доступности	минимально допустимый уровень обеспеченности	максимально допустимый уровень территориальной доступности
1	2	3	4	5
Городские населенные пункты, сельские населенные пункты с численностью населения свыше 12000 человек, на срок, установленный генеральным планом поселения, муниципального	61 место на 1000 человек постоянного населения	500 м	110 мест на 1000 человек постоянного населения	500 м

округа, расположенные в зоне А				
Иные сельские населенные пункты, расположенные в зоне А	61 место на 1000 человек постоянного населения	500 м	91 место на 1000 человек постоянного населения	500 м
Городские населенные пункты, расположенные в зонах Б и В	61 место на 1000 человек постоянного населения	500 м	91 место на 1000 человек постоянного населения	500 м
Сельские населенные пункты, расположенные в зонах Б и В	40 мест на 1000 человек постоянного населения	1000 м <*>	61 место на 1000 человек постоянного населения	1000 м <*>

(таблица в ред. [Постановления](#) Правительства Ленинградской области от 13.12.2023 N 920)

Примечания.

<\*> Указанный радиус обслуживания не распространяется на специализированные и оздоровительные дошкольные организации, а также на специальные дошкольные образовательные организации общего типа и общеобразовательные организации (языковые, математические, спортивные и т.п.). Указанный радиус обслуживания может быть уменьшен с учетом обеспечения требований СП 2.4.3648.

<\*> При расстояниях свыше указанных организуется транспортное обслуживание (до организации и обратно). Расстояние транспортного обслуживания не должно превышать 30 км в одну сторону.

(п. 2.1.2 в ред. [Постановления](#) Правительства Ленинградской области от 04.07.2023 N 458)

2.1.3. Минимально допустимая расчетная вместимость вновь строящихся образовательных организаций общедоступного и бесплатного дошкольного, начального общего, основного общего, среднего общего образования в зоне А:

общеобразовательных организаций - 525 мест;

дошкольных образовательных организаций - 100 мест.

2.1.4. Минимально допустимый размер участка дошкольных образовательных организаций в зависимости от вместимости объекта:

до 100 мест - 44 кв. м на 1 место,

---

свыше 100 мест - 38 кв. м на 1 место, в комплексе дошкольных образовательных организаций свыше 500 мест - 30 кв. м на 1 место.

(п. 2.1.4 в ред. [Постановления](#) Правительства Ленинградской области от 15.06.2020 N 396)

2.1.5. Исключен. - [Постановление](#) Правительства Ленинградской области от 15.06.2020 N 396.

2.1.6. Размеры земельных участков общеобразовательных учреждений определяются в соответствии с [таблицей Д.1](#) приложения Д СП 42.13330.2016. "Свод правил. Градостроительство. Планировка и застройка городских и сельских поселений. Актуализированная редакция СНиП 2.07.01-89\*". Допускается отклонение от указанных значений размеров земельных участков общеобразовательных учреждений в случае применения предварительных национальных стандартов Российской Федерации, стандартов организаций и(или) иных документов, в которых проектные значения, характеристики здания или сооружения, а также проектируемые мероприятия по обеспечению безопасности обоснованы одним или несколькими способами, предусмотренными [частью 6 статьи 15](#) Федерального закона от 30 декабря 2009 года N 384-ФЗ "Технический регламент о безопасности зданий и сооружений". Обоснованность принятых технических решений устанавливается в рамках проведения экспертизы проектной документации согласно положениям [статьи 49](#) Градостроительного кодекса Российской Федерации.

(п. 2.1.6 в ред. [Постановления](#) Правительства Ленинградской области от 04.07.2023 N 458)

2.1.7. Исключен. - [Постановление](#) Правительства Ленинградской области от 04.07.2023 N 458.

2.1.8. При определении этажности зданий общественно-делового назначения подлежат учету все надземные этажи, в том числе технический, мансардный этажи, а также цокольный этаж, если верх его перекрытия находится выше средней планировочной отметки земли не менее чем на 2 м. При определении количества этажей учитываются все этажи, включая подземный, подвальный, цокольный, надземный, технический, мансардный и другие.

2.1.9. Минимальная обеспеченность организациями дополнительного образования детей, внешкольными организациями - 10% от общего числа учащихся общеобразовательных организаций.

Максимально допустимый уровень территориальной доступности организаций дополнительного образования детей:

для городских населенных пунктов - 1000 м,

для сельских населенных пунктов - не более 30 минут транспортной доступности (в одну сторону).

2.1.10. Рекомендуемые расчетные показатели минимально допустимого уровня обеспеченности дошкольными образовательными организациями (дополнительное образование детей в муниципальных образовательных организациях) и расчетные показатели максимально допустимого уровня территориальной доступности таких объектов для населения муниципальных образований Ленинградской области

Виды объектов	Минимально допустимый уровень обеспеченности	Максимально допустимый уровень территориальной доступности
Дом детского творчества	3,3% от общего числа школьников	для городских населенных пунктов - 1000 м, для сельских населенных пунктов - не более 30 минут транспортной доступности (в одну сторону)
Станция юных техников	0,9% от общего числа школьников	
Станция юных натуралистов	0,4% от общего числа школьников	
Станция юных туристов	0,4% от общего числа школьников	
Детско-юношеская спортивная школа	2,3% от общего числа школьников	
Детская школа искусств или музыкальная, художественная, хореографическая школа	2,7% от общего числа школьников	

### Объекты торгово-бытового обслуживания местного значения

2.1.11. Минимальная обеспеченность населения муниципальных образований площадью торговых объектов

	Нормативы минимальной обеспеченности населения площадью торговых объектов		
	суммарный	по продаже продовольственных товаров	по продаже непродовольственных товаров
Ленинградская область, в том числе:	486,6	148,5	338,1
Бокситогорский муниципальный район	242,8	74,1	168,7
Волосовский муниципальный район	252,6	77,1	175,5
Волховский муниципальный район	387,6	118,3	269,3
Всеволожский муниципальный район	950,8	290,2	660,6

Выборгский район	500,7	152,8	347,9
Гатчинский муниципальный округ	393,3	120,0	273,3
(в ред. <a href="#">Постановления</a> Правительства Ленинградской области от 13.08.2024 N 546)			
Кингисеппский муниципальный район	329,0	100,5	228,8
Киришский муниципальный район	387,6	118,3	269,3
Кировский муниципальный район	335,0	102,2	232,8
Лодейнопольский муниципальный район	404,8	123,5	281,3
Ломоносовский муниципальный район	405,3	123,7	281,6
Лужский муниципальный район	322,5	98,4	224,1
Подпорожский муниципальный район	306,9	93,7	213,2
Приозерский муниципальный район	195,9	59,8	136,1
Сланцевский муниципальный район	281,9	86,0	195,9
Тихвинский муниципальный район	323,0	98,6	224,4
Тосненский район	373,0	113,8	259,2
Сосновоборский городской округ	504,8	154,0	350,8

2.1.12. Расчетный показатель минимально допустимого уровня обеспеченности населения объектами торгово-бытового обслуживания

Наименование объекта	Показатель минимально допустимого уровня обеспеченности, единиц на 1000 чел.
1	2

Рынки	24 кв. м торговой площади
Банно-оздоровительный комплекс	5 помывочных мест - для городского округа и городских поселений, 7 помывочных мест - для сельских поселений
Гостиница	6 мест
Общественный туалет	1 прибор

Наименование объекта	Показатель минимально допустимого уровня обеспеченности, единиц на 1 человека
Объекты обслуживания жилой застройки <*>	Не менее 1,5 кв. м/чел.

-----  
<\*> Примечания.

1. Перечень объектов обслуживания жилой застройки предприятий торговли, общественного питания и бытового обслуживания, организаций жилищно-коммунального хозяйства определяется в соответствии с [таблицей Д.1](#) приложения Д СП 42.13330.2016 "Свод правил. Градостроительство. Планировка и застройка городских и сельских поселений. Актуализированная редакция СНиП 2.07.01-89\*" и [ГОСТ Р 57137-2016](#) "Национальный стандарт Российской Федерации. Бытовое обслуживание населения. Термины и определения".

2. Общая площадь обслуживающих население помещений (торговые, офисные, бытовые, производственные) принимается с учетом всех необходимых площадей для обеспечения технологического процесса.

3. Функциональное назначение этих помещений определяется на основании задания на проектирование на стадии архитектурно-строительного проектирования с учетом действующих нормативов градостроительного проектирования и других действующих строительных норм и правил.

4. Данный норматив является обязательным при разработке документации по планировке территории.

5. Расчет обеспечения парковочными местами объектов обслуживания жилой застройки в соответствии с [приложением Ж](#) СП 42.13330.2016 "Свод правил. Градостроительство. Планировка и застройка городских и сельских поселений. Актуализированная редакция СНиП 2.07.01-89\*" принимается как для коммерческо-деловых центров, офисных зданий и помещений, страховых компаний - 1 м/м на 50 кв. м общей площади для зоны А, предусмотренной пунктом 14 Региональных нормативов градостроительного проектирования Ленинградской области, 1 м/м на 60 кв. м общей площади в зонах Б и В, предусмотренных пунктом 14 Региональных нормативов градостроительного проектирования Ленинградской области.

(п. 2.1.12 в ред. [Постановления](#) Правительства Ленинградской области от 04.07.2023 N 458)

2.1.13. Расчетный показатель максимально допустимого уровня доступности для населения объектов торгово-бытового обслуживания

Предприятия торговли, общественного питания и бытового обслуживания местного значения при застройке:	Радиус доступности, м
Многоэтажной, среднеэтажной	500
Малоэтажной, блокированной	800

Площадь одного торгового места принимается 6 кв. м торговой площади, при организации сезонной торговли с лотков - не менее 1,5 кв. м.

2.1.14. Расчетный показатель минимально допустимого уровня обеспеченности и максимально допустимый уровень территориальной доступности аптек

Наименование объекта	Расчетный показатель минимально допустимого уровня обеспеченности на 1000 человек населения	Максимально допустимый уровень территориальной доступности
Аптека	50 кв. м общей площади - для городских поселений и городского округа, 14 кв. м общей площади - для сельских поселений	при многоэтажной, среднеэтажной жилой застройке - 500 м; при малоэтажной, блокированной жилой застройке - 800 м

### Объекты культуры местного значения

2.1.15. Расчетные показатели обеспеченности населения муниципальных образований Ленинградской области организациями культуры по видам

Наименование объекта	Расчетный показатель минимально допустимого уровня обеспеченности на 1000 человек населения	Максимально допустимый уровень территориальной доступности	Пояснение
Библиотеки			
общедоступные библиотеки	городской округ - 1 объект на 20 тыс. человек		

детские библиотеки	городской округ - 1 объект на 10 тыс. человек		
межпоселенческая общедоступная библиотека	муниципальный район - 1		
межпоселенческая детская библиотека	муниципальный район - 1		
общедоступная библиотека с детским отделением	городское поселение - 1 на 10 тыс. человек		для городского поселения менее 10 тыс. человек к расчету принимается 1 сетевая единица на 5 тыс. человек. Если городское поселение менее 5 тыс. человек, к расчету принимается библиотека на 3 тыс. человек
общедоступная библиотека с детским отделением в административном центре	сельское поселение - 1 (независимо от количества населения)		общедоступная библиотека сельского поселения, имеющая статус центральной, располагается в административном центре сельского поселения
Культурно-досуговые объекты			
дом культуры	городской округ - 1 объект на 20 тыс. человек	Транспортная доступность 30 - 40 минут	для городских округов, в состав которых входят сельские населенные пункты, имеющие транспортную доступность до административного центра 30 мин., 1 час и более, применяется норматив 1 дом культуры на 5 тыс. жителей по совокупности жителей в сельских населенных пунктах
центр культурного развития	муниципальный район - 1 объект (независимо от количества населения)		

городской дом культуры	городское поселение с населением от 25 до 100 тыс. человек - 1 объект на 25 тыс. человек	Транспортная доступность 15-30 минут	
городской дом культуры	городское поселение с менее 25 тыс. человек - 1 объект на 10 тыс. человек		
сельский дом культуры в административном центре	сельское поселение - 1 объект (независимо от количества жителей)	Шаговая доступность 15-30 минут/транспортная доступность 15-30 минут	дом культуры сельского поселения, имеющий статус центрального, размещается в административном центре. При вычислении нормы в расчет принимается численность населения сельского поселения без учета административного центра. Филиал сельского дома культуры может обслуживать как один населенный пункт, так и несколько населенных пунктов, население которых по совокупности составляет 1 тыс. человек. Если сельское поселение более 5 тыс. человек, к расчету принимается 1 сетевая единица на 3 тыс. человек
филиал сельского дома культуры	сельское поселение - 1 объект на 1 тыс. человек		
Музеи			
музей	городской округ	Транспортная доступность 30-40 минут	объект может быть построен при наличии учреждения (музея) и наличии предметов или коллекций в муниципальном образовании. В зависимости от состава фондов на уровне муниципального района и городского поселения вместо
	1 тематический музей независимо от количества населения		
	1 краеведческий музей независимо		

	от количества населения		краеведческого музея может быть создан тематический музей с разделом краеведения
музей	муниципальный район - 1 (независимо от количества жителей) краеведческий (тематический) музей	Транспортная доступность 15-30 минут	
музей	городское поселение - 1 (независимо от количества жителей) краеведческий музей	Транспортная доступность 30 минут - 1 час	
Театры			
театр	городской округ с населением от 50 тыс. человек до 100 тыс. человек - 1 объект по видам искусств	Транспортная доступность 30-40 минут	Объект может быть построен при наличии учреждения (театра) в населенном пункте с населением менее 100 тыс. чел. при условии, что до ближайшего театра транспортная доступность составляет более 3 часов
театр	городское поселение с населением от 100 тыс. человек - 1 объект по видам искусств	Транспортная доступность - 3 часа	
Концертные залы			
концертный зал	городской округ - 1 концертный зал независимо от количества населения	Транспортная доступность 30-40 минут	
концертный зал	муниципальный район - 1 концертный зал независимо от количества населения	Транспортная доступность 30-40 минут	

Парки			
парк	городской округ - 1 парк культуры и отдыха на населенный пункт 30 тыс. чел.	Транспортная доступность 30-40 минут	
парк	городское поселение - 1 парк культуры и отдыха на населенный пункт более 30 тыс. чел.	Транспортная доступность 15-30 минут	
Зоопарки, ботанические сады			
зоопарк (ботанический сад)	городской округ - 1 зоопарк (ботанический сад) на населенный пункт от 250 тыс. чел.	Транспортная доступность 30-40 минут	
Кинотеатры и кинозалы			
кинозал	городской округ - 1 кинозал на 20 тыс. чел.		
кинозал	городское поселение - 1 кинозал независимо от количества жителей	Транспортная доступность 15-30 минут	
кинозал	сельское поселение - кинозал на населенный пункт от 3 тыс. чел. 1 кинозал на 3 тыс. чел.	Шаговая доступность 15-30 минут/транспортная доступность 15-30 минут	

2.1.16. Рекомендуемые показатели мощности (количество мест в зале) в театрах, концертных залах и учреждениях культуры клубного типа из расчета количества мест на 1000 жителей

Городское поселение												
Количество жителей в городских поселениях <*>	До 3000	3000-4999	5000-9999	10000 - 19999	20000 - 29999	30000 - 39999	40000-49999	50000-59999	60000-69000	70000-79999	80000-89999	90000-99999
посадочных мест (ед.)	X	X	X	X	X	X	X	5-6	6-7	7-8	8-9	9-10
Городской округ												
Количество жителей в городских округах <*>	До 10000	10000 - 14999	15000 - 19999	20000 - 29000	30000 - 49999	50000 - 99999	100000 - 149999	150000 - 199999	200000 - 249999	250000 - 499999	500000 - 999999	1000000 и более
посадочных мест (ед.)	X	X	X	X	X	6-8	7-6	6-5	5-4	4-3	3-2	2 и более

2.1.17. Количество посадочных мест на совокупное количество концертных организаций

Норматив	Норматив по городскому поселению/городскому округу											
	До 10000	10000 - 14999	15000 - 19999	20000 - 29000	30000 - 49999	50000 - 99999	100000 - 149999	150000 - 199999	200000 - 249999	250000 - 499999	500000 - 999999	1000000 и более
Количество жителей в городских округах <*>	До 10000	10000 - 14999	15000 - 19999	20000 - 29000	30000 - 49999	50000 - 99999	100000 - 149999	150000 - 199999	200000 - 249999	250000 - 499999	500000 - 999999	1000000 и более

посадо чных мест (ед.)	X	X	X	X	X	6-7	7-6	6-5	5-4	4-3	3-2	2 и более
------------------------------	---	---	---	---	---	-----	-----	-----	-----	-----	-----	--------------

2.1.18. Количество посадочных мест на совокупное количество учреждений клубного типа в муниципальном образовании

Норматив	Норматив по сельскому поселению											
	Количество жителей в сельском поселении <*>	до 500 чел	500-999	1000-1999	2000-2999	3000-4999	5000-6999	7000-9999	10000-19999	20000 и более	X	X
посадо чных мест (ед.)	до 100	150	200	150	85	80	75	70	65	X	X	X
	Городское поселение											
Количество жителей в городском поселении	До 3000	3000-4999	5000-9999	10000 - 19999	20000 - 29999	30000 - 39999	40000-49999	50000-59999	60000-69000	70000-79999	80000-89999	90000-99999
посадо чных мест (ед.)	150	85	80	70	65	50	40	35	30	25	20	15
	Городской округ											
Количество жителей в городском	До 10000	10000 - 14999	15000 - 19999	20000 - 29000	30000 - 49999	50000 - 99999	100000 - 149999	150000 - 199999	200000 - 249999	250000 - 499999	500000 - 999999	1000000 и более

---

округе												
посадо чных мест (ед.)	80	65	70	65	45	35-15	15-12	12-8	8-6	6-5	5-4	4 и более

## Объекты физической культуры и спорта местного значения

2.1.19. Минимально допустимый уровень обеспеченности населения муниципальных образований Ленинградской области спортивными сооружениями (объектами физкультуры и спорта), максимально допустимый уровень доступности этих сооружений

Физкультурно-спортивные сооружения				
Наименование объекта	Минимально допустимый уровень обеспеченности		Максимально допустимый уровень территориальной доступности	
	значение показателя	единица измерения	значение показателя	единица измерения
1	2	3	4	5
Для муниципальных районов, городских и муниципальных округов				
Спортивные сооружения, предназначенные для организации и проведения официальных физкультурно-оздоровительных и спортивных мероприятий	1	объект	Не устанавливается	
Детско-юношеская спортивная школа	1	объект	Не устанавливается	
Для населенных пунктов в составе городских и сельских поселений муниципальных районов, городских или муниципальных округов в зависимости от численности населения в соответствии с документами территориального планирования на расчетный срок				
I. Для городских населенных пунктов численностью населения на расчетный срок свыше 30 тыс. человек				
универсальные игровые спортивные площадки (25 x 15 м)	1250	кв. м на 1000 жителей	1500	пешеходная доступность, м
малые спортивные площадки с возможностью выполнения нормативов комплекса ГТО и(или) для занятий воздушной силовой атлетикой - воркаут (8 x 5 м)				

физкультурно-оздоровительные комплексы открытого типа				
спортивные залы, в том числе в образовательных учреждениях, расположенных в данном населенном пункте (универсальный игровой зал с площадками для мини-футбола - 42 x 25 м и для баскетбола/волейбола 28 x 15 м)	220	кв. м на 1000 жителей	1500	пешеходная доступность, м
универсальный игровой зал (42 x 24 м)				
тренажерный зал (10 x 10 м)				
крытый плавательный бассейн, в том числе в виде многофункционального спортивного сооружения, включающего бассейн (плавательный бассейн - с ванной не менее 25 м и 6 дорожками, зал для сухого плавания - 24 x 12 м)	17-20	кв. м зеркала воды на 1000 жителей	30 минут	транспортная доступность (общественным транспортом), час./мин.
стадион	1	количество на населенный пункт	30 минут	транспортная доступность (общественным транспортом), час./мин.
детско-юношеская спортивная школа	1	количество на населенный пункт	Не устанавливается	
объекты городской и рекреационной инфраструктуры, приспособленные для занятий физической культурой и спортом	не более 20	проц. от территорий городской и рекреационной инфраструктуры	1000	пешеходная доступность, м
II. Для городских и сельских населенных пунктов численностью населения на расчетный срок от 5 до 30 тыс. человек				
универсальные игровые спортивные площадки (25 x 15 м)	1250	кв. м на 1000 жителей	1500	пешеходная доступность, м

малые спортивные площадки с возможностью выполнения нормативов комплекса ГТО и(или) для занятий воздушной силовой атлетикой - воркаут (8 x 5 м)				
физкультурно-оздоровительные комплексы открытого типа				
спортивные залы, в том числе в образовательных учреждениях, расположенных в данном населенном пункте (универсальный игровой зал с площадками для мини-футбола - 42 x 25 м и для баскетбола/волейбола 28 x 15 м)	220	кв. м на 1000 жителей	1500	пешеходная доступность, м
крытый плавательный бассейн (с ванной не менее 25 м и 6 дорожками)	17-20	кв. м зеркала воды на 1000 жителей	30 минут	транспортная доступность (общественным транспортом), час./мин.
стадион	1	количество на населенный пункт с населением выше 20 тыс. человек на расчетный срок	30 минут	транспортная доступность (общественным транспортом), час./мин.
объекты городской и рекреационной инфраструктуры, приспособленные для занятий физической культурой и спортом	не более 20	проц. от территорий городской и рекреационной инфраструктуры	1000	пешеходная доступность, м
<b>III. Для городских и сельских населенных пунктов численностью населения на расчетный срок от 0,5 до 5 тыс. человек</b>				
универсальные игровые спортивные площадки (25 x 15 м)	1250	кв. м на 1000 жителей	1500	пешеходная доступность, м
малые спортивные площадки с возможностью выполнения нормативов комплекса ГТО				

и(или) для занятий воздушной силовой атлетикой - воркаут (8 x 5 м)				
физкультурно-оздоровительные комплексы открытого типа				
спортивные залы, в том числе в образовательных учреждениях, расположенных в данном населенном пункте (универсальный игровой зал с площадками для мини-футбола - 42 x 25 м и для баскетбола/волейбола 28 x 15 м)	220	кв. м на 1000 жителей	1500	пешеходная доступность, м
объекты рекреационной инфраструктуры, приспособленные для занятий физической культурой и спортом	не более 20	проц. от территорий городской и рекреационной инфраструктуры	1500	пешеходная доступность, м
IV. Для сельских населенных пунктов численностью населения на расчетный срок от 0,05 до 0,5 тыс. человек				
универсальные игровые спортивные площадки (25 x 15 м)	1250	кв. м на 1000 жителей	1500	пешеходная доступность, м
малые спортивные площадки, в том числе для занятий воздушной силовой атлетикой - воркаут (8 x 5 м)				
спортивные залы, в том числе в образовательных учреждениях, расположенных в данном населенном пункте	220	кв. м на 1000 жителей	1500	пешеходная доступность, м
объекты рекреационной инфраструктуры, приспособленные для занятий физической культурой и спортом	не более 20	проц. от территорий городской и рекреационной инфраструктуры	1500	пешеходная доступность, м

(таблица в ред. [Постановления](#) Правительства Ленинградской области от 14.07.2025 N 616)

Примечания.

1. В соответствии с областным **законом** от 14 декабря 2011 года N 108-оз "Об отдельных вопросах осуществления градостроительной деятельности на территории Ленинградской области" к объектам местного значения муниципального района, подлежащим отображению в схеме территориального планирования муниципального района, относятся объекты в области физической культуры и массового спорта: физкультурно-спортивные сооружения, обеспечивающие проведение официальных физкультурно-оздоровительных и спортивных мероприятий муниципального района (бассейны, стадионы, плоскостные спортивные сооружения, спортивные залы, крытые спортивные объекты с искусственным льдом, манежи и др.). Указанный спортивный объект может быть комплексным и содержать все перечисленные объекты или состоять из нескольких отдельно стоящих объектов. Органом местного самоуправления может быть принято решение о необходимости размещения дополнительных объектов физической культуры и спорта. Наполняемость объекта рассчитывается исходя из фактической потребности населения с учетом существующих и планируемых объектов регионального значения и местного значения поселения согласно действующей документации территориального планирования, а также с учетом минимальной ЕПС - 122 человека на 1000 человек.

2. Потребность населения в физкультурно-спортивных залах может быть покрыта как за счет отдельно стоящих объектов, так и объектов, расположенных при общеобразовательных организациях.

3. Физкультурно-спортивные сооружения сети общего пользования следует объединять со спортивными объектами общеобразовательных школ и других учебных заведений, учреждений отдыха и культуры с возможным сокращением территории.

4. При расчете потребности населения в плоскостных сооружениях рекомендуется учитывать плоскостные сооружения регионального значения и местного значения муниципального района (при наличии).

5. Спортивные площадки на территории массивов ИЖС делятся на спортивно-развивающие площадки (игровое и спортивное оборудование для игр и активного отдыха), тренажерные открытые площадки (стационарно закрепленные вело- и силовые тренажеры), гимнастические площадки (воркаут). Рекомендуемый минимальный набор оборудования и городской мебели: теневой навес-пергола, скамья, урна (не менее 1 урны на 2 скамьи), уличный светильник (высота - не более 3 м), опора освещения (высота - 9 м), универсальная игровая площадка, площадка для стритбола, площадка воркаут, площадка для игры в настольный теннис, велопарковка.

6. Нормы расчета залов необходимо принимать с учетом минимальной вместимости объектов по технологическим требованиям.

7. Комплексы физкультурно-оздоровительных площадок предусматриваются в каждом поселении.

8. Решения о видах создаваемых спортивных объектов органы местного самоуправления принимают самостоятельно, исходя из предпочтений местного населения, имеющихся финансовых ресурсов, включая внебюджетные источники финансирования, наличия предложений от субъектов предпринимательской деятельности в рамках государственно-частного партнерства, муниципально-частного партнерства.

9. В соответствии с [пунктом 8.1.5](#) СП 59.13330.2020 минимальная доля мест для инвалидов на трибунах спортивно-зрелищных сооружений со стационарными местами - 5%, в том числе для инвалидов, передвигающихся на креслах-колясках, - 0,75% и 0,25% мест со свободным доступом повышенной комфортности (ширина места - 0,5 м, ширина прохода между рядами - не менее 0,65 м); 0,75% и 0,25% мест со свободным доступом повышенной комфортности (ширина места - 0,5 м, ширина прохода между рядами - не менее 0,65 м). Остальные 4% мест должны размещаться в зоне действия системы обеспечения разборчивости звуковой информации и зоны действия системы тифлокомментирования, а также по заданию на проектирование в зоне видимости "бегущей строки", телемонитора или зоны для размещения сурдопереводчика.

10. Потребность в площадях земельных участков для объектов местного значения в области физической культуры и спорта принимается в соответствии с [приложением Д](#) к СП 42.13330.2016.

11. Объекты физической культуры и спорта, предлагаемые к размещению в муниципальных районах, в соответствии с особенностями административно-территориального деления Ленинградской области учитывают положения [пункта 26 части 1 статьи 15](#) Федерального закона от 6 октября 2003 года N 131-ФЗ "Об общих принципах организации местного самоуправления в Российской Федерации", а также [части 5 статьи 4](#) областного закона от 14 декабря 2011 года N 108-оз "Об отдельных вопросах осуществления градостроительной деятельности на территории Ленинградской области". Данные объекты необходимо предусматривать в схеме территориального планирования муниципального района, исключая дублирование в генеральном плане административного центра муниципального района.  
(в ред. [Постановления](#) Правительства Ленинградской области от 05.03.2025 N 222)

12. Дублирование одного вида объекта физической культуры и спорта не требуется. При наличии в административном центре района, городского или муниципального округа детской спортивной школы дополнительный объект в этом же населенном пункте не требуется. При этом при наличии необходимости и возможности органом местного самоуправления может быть принято решение о размещении дополнительного объекта.  
(п. 2.1.19 в ред. [Постановления](#) Правительства Ленинградской области от 26.09.2024 N 668)

2.1.20 - 2.1.23. Утратили силу. - [Постановление](#) Правительства Ленинградской области от 26.09.2024 N 668.

### **Объекты для работы с детьми и молодежью местного значения**

2.1.24. Минимально допустимый уровень обеспеченности объектами для работы с детьми и молодежью местного значения

Наименование учреждения	Минимально допустимый уровень обеспеченности на 1000 чел. населения
Учреждения органов по делам молодежи <*>	25 кв. м общей площади, 2 рабочих места
Детские лагеря	0,05 места

Оздоровительные лагеря старшеклассников	0,05 места
---	------------

Примечание: <\*> Обязательные показатели.

### Объекты массового отдыха населения

2.1.25. Минимально допустимый уровень обеспеченности территорией для массового отдыха населения и максимально допустимый уровень территориальной доступности таких территорий

Наименование объекта (территории) для отдыха населения	Минимально допустимый уровень обеспеченности территорией для рекреации, га/чел.	Максимально допустимый уровень территориальной доступности населения муниципального образования
Леса:		15-20 минут транспортной доступности от места проживания
темнохвойные	не менее 0,33	
светлохвойные	не менее 0,33	
широколиственные смешанные	не менее 0,13	
лесные луга	не менее 0,05	
Лесопарки	не менее 0,1	15-20 минут транспортной доступности от места проживания
Лугопарки	не менее 0,1	15-20 минут транспортной доступности
Гидропарки	не менее 0,1	15-20 минут транспортной доступности
Парки курортов	не менее 0,02	не устанавливается
Парки зон отдыха	не менее 0,014	не устанавливается
Сады	не менее 0,01	400-600 м
Городские парки	не менее 0,01	1200-1500 м
Скверы	не устанавливается	300-400 м
Бульвары	не устанавливается	300-400 м

2.1.26. Размеры территорий пляжей, размещаемых в курортных зонах и зонах отдыха, следует принимать м на одного посетителя, не менее:

Морских	5
Речных и озерных	8
Морских, речных и озерных	5

Размеры речных и озерных пляжей, размещаемых на землях, пригодных для сельскохозяйственного использования, следует принимать из расчета 4 м на одного посетителя.

Размеры территории специализированных лечебных пляжей для лечащихся с ограниченной подвижностью следует принимать из расчета 8-12 м на одного посетителя.

Минимальную протяженность береговой полосы пляжа на одного посетителя следует принимать м, не менее: для морских пляжей - 0,2; речных и озерных - 0,25.

Рассчитывать число единовременных посетителей на пляжах следует с учетом коэффициентов одновременной загрузки пляжей:

- санаториев	0,6-0,8
- учреждений отдыха и туризма	0,7-0,9
- детских лагерей	0,5-1,0
- общего пользования для местного населения	0,2
- санаториев	0,6-0,8
- отдыхающих без путевок	0,5

2.1.27. При проектировании зон отдыха с площадью поверхности водоемов более 10 га длина береговой линии пляжа должна быть не более 1/20 части суммарной длины береговой линии водоема. Ориентировочная длина береговой линии пляжа в зависимости от количества купающихся для водоемов с площадью поверхности менее 10 га

Площадь водоема, га, не более	Ориентировочная длина береговой линии пляжа, м	Площадь территории пляжа, га
10	60	0,20
5	40	0,13
3	30	0,10

2.1.28. Расчетная величина пляжа составляет не менее 8 кв. м на одного посетителя.

## **2.2. Системы коммунальной инфраструктуры местного значения**

### **Объекты электроснабжения местного значения**

2.2.1. Укрупненные показатели удельной расчетной электрической нагрузки населенных пунктов (за исключением производственных зон)

Численность населения (тыс. человек)	Населенный пункт					
	с плитами на природном газе, кВт/чел.			со стационарными электрическими плитами, кВт/чел.		
	в целом по населенному пункту	в том числе		в целом по населенному пункту	в том числе	
		центр	микрорайоны (кварталы) застройки		центр	микрорайоны (кварталы) застройки
Свыше 50	0,46	0,62	0,41	0,55	0,72	0,51
3-50	0,43	0,55	0,40	0,52	0,65	0,50
Менее 3 (для сельских микрорайонов, сельских кварталов)	0,41	0,51	0,39	0,50	0,62	0,49

Примечания:

1. Значения удельных электрических нагрузок приведены к шинам 10(6) кВ центров питания.

2. При наличии в жилом фонде населенного пункта газовых и электрических плит удельные нагрузки определяются интерполяцией пропорционально их соотношению.

3. В тех случаях, когда фактическая обеспеченность общей площадью в населенном пункте отличается от расчетной, приведенные в [таблице](#) значения следует умножать на отношение фактической обеспеченности к расчетной.

4. Приведенные в [таблице](#) показатели учитывают нагрузки: жилых и общественных зданий (административных, учебных, научных, лечебных, торговых, зрелищных, спортивных), коммунальных предприятий, объектов транспортного обслуживания (закрытых и открытых стоянок автомобилей), наружного освещения.

5. В [таблице](#) не учтены мелкопромышленные потребители (кроме перечисленных в [п. 4](#) примечаний), питающиеся, как правило, по городским распределительным сетям.

Для учета этих потребителей к показателям [таблицы](#) следует вводить следующие коэффициенты:

- для населенного пункта с газовыми плитами - 1,2-1,6;

- для населенного пункта с электроплитами - 1,1-1,5.

Большие значения коэффициентов относятся к центру города, меньшие - к микрорайонам (кварталам) преимущественно жилой застройки.

6. К центру города относятся территории со значительным сосредоточием различных административных учреждений, учебных, научных, проектных организаций, предприятий торговли, общественного питания, зрелищных предприятий и др.

### Объекты газоснабжения местного значения

2.2.2. Обеспеченность населения объектами газоснабжения местного значения определяется исходя из расчетного газопотребления, определяемого с учетом укрупненных показателей (нормативов газопотребления)

Оборудование многоквартирного жилого дома	Норматив газопотребления в месяц/жителя человека?	Норматив газопотребления в год
Газовой плитой, центральным отоплением и центральным горячим водоснабжением при газоснабжении:		
природным газом	13,0 куб. м/чел.	156 куб. м/чел.
емкостным сжиженным газом	6,944 кг/чел. (3,348 куб. м/чел.)	83,328 кг/чел. (40,176 куб. м/чел.)
Газовой плитой при отсутствии газового водонагревателя и центрального горячего водоснабжения при газоснабжении:		
природным газом	20,8 куб. м/чел.	249,6 куб. м/чел.
емкостным сжиженным газом	10,462 кг/чел. (5,045 куб. м/чел.)	125,544 кг/чел. (60,54 куб. м/чел.)
Газовой плитой и газовым водонагревателем при отсутствии центрального горячего водоснабжения при газоснабжении:		
природным газом	28,2 куб. м/чел.	338,4 куб. м/чел.
емкостным сжиженным газом	16,955 кг/чел. (8,176 куб. м/чел.)	203,46 кг/чел. (98,112 куб. м/чел.)

Отопление одного квадратного метра жилого помещения от газовых приборов (среднегодовое значение):		
природным газом	8,2 куб. м/кв. м	98,4 куб. м/кв. м
емкостным сжиженным газом	3,574 кг/кв. м (1,723 куб. м/кв. м)	42,888 кг/кв. м (20,676 куб. м/кв. м)

К объектам газоснабжения местного значения муниципального района, не подлежащим отображению в схеме территориального планирования муниципального района, относятся газопроводы, обеспечивающие подачу газа в границы населенных пунктов, газопроводы, предназначенные для снятия технологических ограничений газотранспортной системы, а также иные объекты региональной программы газификации, проходящие по территории одного или нескольких поселений в границах муниципального района, если иное не предусмотрено областным законом, определяющим виды объектов местного значения муниципального района, подлежащих отображению в схеме территориального планирования муниципального района. (абзац введен [Постановлением](#) Правительства Ленинградской области от 04.07.2023 N 458)

К объектам газоснабжения местного значения поселения, городского округа, не подлежащим отображению в генеральном плане поселения, городского округа, относятся газопроводы, предназначенные для обеспечения природным газом населения, расположенные в границах поселения, городского округа, если иное не предусмотрено областным законом, определяющим виды объектов местного значения поселения, городского округа, подлежащих отображению в генеральном плане поселения, городского округа. (абзац введен [Постановлением](#) Правительства Ленинградской области от 04.07.2023 N 458)

### **Объекты теплоснабжения местного значения**

#### 2.2.3. Обеспеченность населения коммунальными услугами по отоплению жилых домов

Классификационные группы многоквартирных домов и жилых домов	Норматив потребления тепловой энергии, Гкал/кв. м, общей площади жилых помещений в месяц
Дома постройки до 1945 года	0,0207
Дома постройки 1946-1970 годов	0,0173
Дома постройки 1971-1999 годов	0,0166
Дома постройки после 1999 года	0,0099

### **Объекты водоснабжения местного значения**

2.2.4. Среднесуточное (за год) водопотребление на хозяйственно-питьевые нужды населения

Степень благоустройства районов жилой застройки	Удельное хозяйственно-питьевое водопотребление в населенных пунктах на одного жителя среднесуточное (за год), л/сут.
Застройка зданиями, оборудованными внутренним водопроводом и канализацией:	
без ванн	125-160
с ваннами и местными водонагревателями	160-230
с централизованным горячим водоснабжением	230-350

Примечания:

1. Для районов застройки зданиями с водопользованием из водоразборных колонок удельное среднесуточное (за год) водопотребление на одного жителя следует принимать 30-50 л/сут.

2. Удельное водопотребление включает расходы воды на хозяйственно-питьевые и бытовые нужды в общественных зданиях, за исключением расходов воды для домов отдыха, санаторно-туристских комплексов и детских оздоровительных лагерей.

3. Выбор удельного водопотребления в пределах, указанных в [таблице](#), должен производиться в зависимости от климатических условий, мощности источника водоснабжения и качества воды, степени благоустройства, этажности застройки и местных условий.

4. Количество воды на нужды промышленности, обеспечивающей население продуктами, и неучтенные расходы при соответствующем обосновании допускается принимать дополнительно в размере 10-20% суммарного расхода воды на хозяйственно-питьевые нужды населенного пункта.

## **Объекты водоотведения местного значения**

### **Объекты связи**

2.2.5. Радиус обслуживания отделений связи - 500 м.

## **2.3. Объекты транспортной инфраструктуры местного значения**

2.3.1. Обеспеченность объектами транспортной инфраструктуры определяется исходя из минимального предельного значения расчетного показателя уровня автомобилизации населения, определяемого в соответствии с [пунктом 3.3](#) Региональных нормативов градостроительного проектирования Ленинградской области, утвержденных постановлением Правительства Ленинградской области от 22 марта 2012 года N 83 (с изменениями).

(п. 2.3.1 в ред. [Постановления](#) Правительства Ленинградской области от 29.12.2020 N 877)

2.3.2. Затраты времени на передвижение от мест проживания до мест работы для 90% трудящихся (в один конец) не должны превышать 30 минут для поселения и городского округа с

численностью населения до 50 тыс. человек. Для ежедневно приезжающих на работу в городское поселение из других поселений указанные нормы затрат времени допускается увеличивать, но не более чем в два раза. Для жителей сельских поселений затраты времени на передвижения (пешеходные или с использованием транспорта) от мест проживания до производственных объектов в пределах сельскохозяйственного предприятия не должны превышать 30 мин.

2.3.3. Площадки отдыха следует предусматривать через 15-20 км на дорогах I и II категорий, 25-35 км на дорогах III категории и 45-55 км на дорогах IV категории. Вместимость указанных площадок следует рассчитывать на одновременную остановку не менее 20-50 транспортных единиц на дорогах I категории при интенсивности движения до 30000 транспортных единиц в сутки, 10-15 - на дорогах II и III категорий, 10 - на дорогах IV категории. При двустороннем размещении площадок на дорогах I категории их вместимость уменьшается вдвое по сравнению с указанной выше. Площадки отдыха должны быть благоустроены. На территории площадок отдыха должны быть предусмотрены туалеты, источники питьевой воды, места для сбора мусора.

2.3.4. Радиус пешеходной доступности от остановок общественного пассажирского транспорта до розничных рынков не должен превышать 250 м.

2.3.5. Территория садоводческого, огороднического, дачного объединения должна быть соединена подъездной дорогой с автомобильной дорогой общего пользования. На территорию садоводческого, огороднического, дачного объединения с числом индивидуальных земельных участков до 50 следует предусматривать один въезд, более 50 - не менее двух въездов. Планировочное решение территории садоводческого, огороднического, дачного объединения должно обеспечивать проезд автотранспорта ко всем индивидуальным земельным участкам, объединенным в группы, и объектам общего пользования.

2.3.6. Вдоль автомобильных дорог на участках, где интенсивность движения достигает не менее 4000 прив. ед./сут., а интенсивность велосипедного движения или движения мопедов достигает в одном направлении 200 велосипедов (мопедов) и более за 30 минут при самом интенсивном движении или 1000 единиц в сутки, следует предусматривать велосипедные дорожки. Полосы для велосипедистов на проезжей части допускается устраивать на автомобильных дорогах с интенсивностью движения менее 2000 авт./сут. (до 150 авт./час).

2.3.7. Велосипедные и велопешеходные дорожки следует устраивать за пределами проезжей части дорог при следующих соотношениях интенсивности движения автомобилей и интенсивности движения велосипедистов

Фактическая интенсивность движения автомобилей (суммарная в двух направлениях), авт./час	До 400	От 400 до 600	От 600 до 800	От 800 до 1000	От 1000 до 1200
Минимальная расчетная интенсивность движения велосипедистов, вел./час	70	50	30	20	51

2.3.8. Велодорожки обустройства в городах (в городских и сельских поселениях) с численностью населения более 2 тыс. человек.

Размещение велодорожек осуществляется из расчета:

1 велодорожка на 2 тыс. жителей в жилой зоне;

1 велодорожка в каждой рекреационной зоне.

Велодорожки в городских и сельских поселениях должны размещаться с учетом возможности их объединения в единую сеть, связывающую жилую застройку с объектами массового посещения.

Протяженность велодорожек должна быть не менее 1000 м.

Минимальная обеспеченность местами для хранения (стоянки) велосипедов принимается:

предприятия, учреждения, организации - для 10 процентов от количества персонала и одновременных посетителей;

объекты торговли, общественного питания, культуры, досуга - для 15 процентов от количества персонала и одновременных посетителей.

### **Автомобильные дороги местного значения**

2.3.9. Населенные пункты должны быть связаны автодорогами местного значения с автодорогами регионального или федерального значения.

2.3.10. Минимально допустимая плотность сети улиц и дорог местного значения в жилых зонах сельских населенных пунктов с расчетной численностью населения более 12 тыс. человек и городских населенных пунктов муниципальных образований Ленинградской области, следует принимать не менее, км/кв. км обслуживаемой территории:

в кварталах смешанной и/или жилой индивидуальной, жилой многоквартирной мало- и среднеэтажной застройки - 10,0;

в микрорайонах средне- и многоэтажной жилой застройки - 4,0.

Внутриквартальные, внутримикрорайонные проезды, которые предназначены для подъезда транспортных средств к жилым и общественным зданиям, учреждениям, предприятиям, расположенным внутри элементов планировочной структуры, в расчетах не учитываются.

2.3.11. При сложном рельефе плотность улично-дорожной сети следует увеличивать при уклонах 5-10% - на 25%, при уклонах более 10% - на 50%.

2.3.12. Основные расчетные параметры улично-дорожной сети крупнейших, крупных и больших городских населенных пунктов принимаются по [таблице 11.2](#) "СП 42.13330.2016. Свод правил. Градостроительство. Планировка и застройка городских и сельских поселений. Актуализированная редакция СНиП 2.07.01-89\*", основные расчетные параметры улично-дорожной сети для средних и малых городских населенных пунктов принимаются по [таблице 11.2а](#) "СП 42.13330.2016. Свод правил. Градостроительство. Планировка и застройка городских и сельских поселений. Актуализированная редакция СНиП 2.07.01-89\*".

(п. 2.3.12 в ред. [Постановления](#) Правительства Ленинградской области от 15.08.2024 N 557)

2.3.13. Основные расчетные параметры уличной сети сельского населенного пункта

---

принимаются по [таблице 11.4](#) "СП 42.13330.2016. Свод правил. Градостроительство. Планировка и застройка городских и сельских поселений. Актуализированная редакция СНиП 2.07.01-89\*".  
(п. 2.3.13 в ред. [Постановления](#) Правительства Ленинградской области от 15.08.2024 N 557)

2.3.14. Для обеспечения подъездов к группам жилых зданий и иных объектов, а также к отдельным зданиям в микрорайонах (кварталах) следует предусматривать проезды, в том числе:

- к группам жилых зданий, крупным учреждениям и предприятиям обслуживания, торговым центрам, участкам школ и дошкольных организаций - основные с шириной проезжей части 5,5 м;

- к отдельно стоящим зданиям - второстепенные с шириной проезжей части 3,5 м.

Для подъезда к отдельно стоящим трансформаторным подстанциям, газораспределительным пунктам допускается предусматривать проезды с шириной проезжей части 3,5 м.

К отдельно стоящим жилым зданиям высотой не более 9 этажей, а также к объектам, посещаемым инвалидами, допускается устройство проездов, совмещенных с тротуарами, при протяженности их не более 150 м и общей ширине не менее 4,2 м, а в малоэтажной (2-3 этажа) застройке при ширине не менее 3,5 м.

2.3.15. Тупиковые проезды к отдельно стоящим зданиям должны быть протяженностью не более 150 метров и заканчиваться разворотными площадками размером не менее 15 x 15 метров.  
(в ред. [Постановления](#) Правительства Ленинградской области от 15.08.2024 N 557)

На отстойно-разворотных площадках для автобусов и троллейбусов должен быть обеспечен радиус разворота 15 м.

Использование разворотных площадок для стоянки автомобилей не допускается.

2.3.16. Въезды на территорию микрорайонов (кварталов), а также сквозные проезды в зданиях следует предусматривать на расстоянии не более 300 м один от другого, а в реконструируемых районах при периметральной застройке - не более 180 м. Примыкания проездов к проезжим частям магистральных улиц регулируемого движения допускаются на расстояниях не менее 50 м от стоп-линии перекрестков. При этом до остановки общественного транспорта должно быть не менее 20 м.

2.3.17. Количество въездов на территорию малоэтажной, блокированной и среднеэтажной с числом этажей до четырех жилой застройки должно быть не менее двух.

К каждому участку малоэтажной жилой застройки необходимо предусматривать подъезд автотранспорта.

2.3.18. Микрорайоны (кварталы) с застройкой 5 этажей и выше обслуживаются двухполосными, а с застройкой до 5 этажей - однополосными проездами.

На однополосных проездах следует предусматривать разъездные площадки шириной 6 м и длиной 15 м на расстоянии не более 75 м одна от другой. В пределах фасадов зданий, имеющих входы, проезды устраиваются шириной 5,5 м.

2.3.19. Площадки отдыха следует предусматривать через 15-20 км на дорогах I и II категорий, 25-35 км на дорогах III категории и 45-55 км на дорогах IV категории. Вместимость указанных площадок следует рассчитывать на одновременную остановку не менее 20-50 транспортных единиц на дорогах I категории при интенсивности движения до 30000 транспортных единиц в сутки, 10-15 - на дорогах II и III категорий, 10 - на дорогах IV категории. При двустороннем размещении площадок на дорогах I категории их вместимость уменьшается вдвое по сравнению с указанной выше. Площадки отдыха должны быть благоустроены. На территории площадок отдыха должны быть предусмотрены туалеты, источники питьевой воды, места для сбора мусора.

2.3.20. Территория садоводческого, огороднического, дачного объединения должна быть соединена подъездной дорогой с автомобильной дорогой общего пользования. На территорию садоводческого, огороднического, дачного объединения с числом индивидуальных земельных участков до 50 следует предусматривать один въезд, более 50 - не менее двух въездов. Планировочное решение территории садоводческого, огороднического, дачного объединения должно обеспечивать проезд автотранспорта ко всем индивидуальным земельным участкам, объединенным в группы, и объектам общего пользования.

2.3.21. На территории садоводческого (дачного) объединения ширина улиц и проездов в красных линиях должна быть, м:

для улиц - не менее 15;

для проездов - не менее 9.

Минимальный радиус закругления края проезжей части - 6,0 м.

Ширина проезжей части улиц и проездов принимается для улиц - не менее 7,0 м, для проездов - не менее 3,5 м.

2.3.22. Вдоль автомобильных дорог на участках, где интенсивность движения достигает не менее 4000 приведенных ед./сут., а интенсивность велосипедного движения или движения мопедов достигает в одном направлении 200 велосипедов (мопедов) и более за 30 минут при самом интенсивном движении или 1000 единиц в сутки, следует предусматривать велосипедные дорожки. Полосы для велосипедистов на проезжей части допускается устраивать на автомобильных дорогах с интенсивностью движения менее 2000 авт./сут. (до 150 авт./час).

2.3.23. Велосипедные и велопешеходные дорожки следует устраивать за пределами проезжей части дорог при следующих соотношениях интенсивности движения автомобилей и интенсивности движения велосипедистов

Фактическая интенсивность движения автомобилей (суммарная в двух направлениях), авт./час	До 400	От 400 до 600	От 600 до 800	От 800 до 1000	От 1000 до 1200
Минимальная расчетная интенсивность движения велосипедистов, вел./час	70	50	30	20	51

### Сооружения для хранения транспортных средств

2.3.24. Минимально допустимая обеспеченность населения, проживающего в многоквартирных жилых домах, закрытыми и открытыми автостоянками для постоянного хранения индивидуальных легковых автомобилей, размещаемыми на территории населенного пункта, для которых устанавливается максимально допустимый уровень территориальной доступности, должна быть не менее 90% расчетного показателя уровня автомобилизации населения муниципальных образований Ленинградской области. Допускается размещение закрытых и открытых автостоянок за границами кварталов, микрорайонов, но в пределах максимально допустимого уровня территориальной доступности автостоянок от места проживания автовладельцев, который составляет:

для новых кварталов и микрорайонов - не более 800 м,

для сложившейся застройки - не более 1500 м.

(п. 2.3.24 в ред. [Постановления](#) Правительства Ленинградской области от 15.06.2020 N 396)

2.3.25. При устройстве открытой автостоянки для парковки легковых автомобилей на отдельном участке ее размеры определяются средней площадью, занимаемой одним автомобилем, с учетом ширины разрывов и проездов.

2.3.26. Площадь участка для открытой наземной стоянки одного легкового автомобиля следует принимать не менее 25 кв. м, при примыкании участков для стоянки к проезжей части улиц и проездов - не менее 22,5 кв. м. Минимальные размеры 1 машино-места для легковых автомобилей - 2,5 x 5 м.

2.3.27. Наземные автостоянки вместимостью более 500 машино-мест следует размещать на территориях производственных и коммунально-складских зон.

2.3.28. При застройке многоквартирными жилыми домами минимально допустимая обеспеченность населения, проживающего на территории микрорайона, квартала или другого элемента планировочной структуры, машино-местами для постоянного хранения индивидуальных легковых автомобилей, расположенными в границах данного микрорайона, квартала или другого элемента планировочной структуры, а также на стоянках (парковках) транспортных средств, являющихся элементами благоустройства автомобильных дорог, прилегающих к границам элемента планировочной структуры, составляет не менее 70% от уровня автомобилизации населения муниципального образования.

(п. 2.3.28 в ред. [Постановления](#) Правительства Ленинградской области от 15.06.2020 N 396)

2.3.29. При застройке многоквартирными жилыми домами минимально допустимая обеспеченность населения, проживающего на территории микрорайона, квартала или другого элемента планировочной структуры, машино-местами для хранения (стоянки) индивидуальных легковых автомобилей на открытых наземных стоянках, расположенных в границах данного микрорайона, квартала или другого элемента планировочной структуры, а также на стоянках (парковках) транспортных средств, являющихся элементами благоустройства автомобильных дорог, прилегающих к границам элемента планировочной структуры, составляет не менее 50% парка автомобилей, принимаемого в соответствии с [пунктом 2.3.28](#) настоящих нормативов.

(п. 2.3.29 в ред. [Постановления](#) Правительства Ленинградской области от 15.06.2020 N 396)

2.3.30. Открытые автостоянки и паркинги допускается размещать в жилых районах, микрорайонах (кварталах) при условии соблюдения санитарных разрывов

Объекты, до которых определяется разрыв	Расстояние, м, не менее				
	Открытые автостоянки и паркинги вместимостью, машино-мест				
	10 и менее	11-50	51-100	101-300	свыше 300
Фасады жилых зданий и торцы с окнами	10	15	25	35	50
Торцы жилых зданий без окон	10	10	15	25	35
Общественные здания	10	10	15	25	50
Территории школ, детских учреждений, учреждений начального и среднего профессионального образования, площадок отдыха, игр и спорта, детских	25	50	50	50	50
Территории лечебных учреждений стационарного типа, открытые спортивные сооружения общего пользования, места отдыха населения (сады, скверы, парки)	25	50	по расчету	по расчету	по расчету

Примечания:

1. Разрыв от наземных автостоянок, паркингов закрытого типа принимается на основании результатов расчетов рассеивания загрязнений в атмосферном воздухе и уровней физического воздействия.

2. Исключен. - [Постановление](#) Правительства Ленинградской области от 15.06.2020 N 396.

3. Разрывы, приведенные в [таблице](#), могут приниматься с учетом интерполяции.

2.3.31. Автостоянки боксового типа для постоянного хранения автомобилей и других транспортных средств, принадлежащих инвалидам, следует предусматривать в радиусе пешеходной доступности не более 200 м от входов в жилые дома. Число мест устанавливается органами местного самоуправления.

2.3.32. Размеры земельных участков отдельно стоящих автостоянок для постоянного хранения легковых автомобилей в зависимости от их этажности следует принимать не менее, кв. метров на одно машино-место, для:

одноэтажных - 30;

двухэтажных - 20;

трехэтажных - 14;

четырёхэтажных - 12;

пятиэтажных - 10;

шестиэтажных - 9;

семиэтажных - 8;

восьмиэтажных - 7,5;

девятиэтажных - 7.

Примечание: Наземные стоянки автомобилей могут предусматриваться высотой не более 9 этажей (ярусов), подземные - не более 5 этажей (ярусов). При определении числа этажей в здании цокольный этаж следует считать этажом наземного здания.

2.3.33. На придомовой территории допускается размещение открытых автостоянок (паркингов) и гаражей-стоянок и паркингов со сплошным стеновым ограждением для хранения автомобилей, при соблюдении нормативных требований обеспеченности придомовых территорий элементами благоустройства по площади и наименованиям, а также при соблюдении санитарных разрывов.

2.3.34. На территории малоэтажной жилой застройки, как правило, следует предусматривать 100-процентную обеспеченность машино-местами для хранения и парковки легковых автомобилей, мотоциклов, мопедов. На территории с застройкой жилыми домами с придомовыми (приквартирными) участками стоянки автомобилей следует размещать в пределах отведенного участка.

2.3.35. Для парковки легковых автомобилей посетителей территории малоэтажной жилой застройки следует предусматривать гостевые автостоянки из расчета:

- при застройке блокированными домами - не менее 1 машино-места на 3 квартиры. Гостевые автостоянки допускается устраивать для групп жилых домов и размещать на территории в радиусе, не превышающем 150 м от мест проживания. Возможно совмещение с коллективной автостоянкой для хранения легковых автомобилей или размещение на уширении проезжей части;

- при застройке малоэтажными жилыми домами - не менее 1 машино-места на 1 дом с размещением в пределах придомовых участков.

2.3.36. Расчет количества машино-мест для парковки легковых автомобилей на приобъектных стоянках у общественных зданий, учреждений, предприятий производить в соответствии с [приложением Ж](#) "СП 42.13330.2016. Свод правил. Градостроительство. Планировка и застройка городских и сельских поселений. Актуализированная редакция СНиП 2.07.01-89\*".

(п. 2.3.36 в ред. [Постановления](#) Правительства Ленинградской области от 15.08.2024 N 557)

2.3.37. При размещении на территории малоэтажной жилой застройки объектов торгово-бытового обслуживания, спортивных сооружений без мест для зрителей и других объектов массового посещения следует проектировать приобъектные автостоянки для парковки

легковых автомобилей работающих и посетителей не более чем на 10 автомобилей, а в пределах сформированного общественного центра следует предусматривать общую стоянку транспортных средств из расчета: на 100 одновременных посетителей - 15-20 машино-мест и 15-20 мест для временного хранения велосипедов и мопедов.

2.3.38. Приобъектные автостоянки зданий общественно-делового назначения следует размещать за пределами пешеходного движения и на расстоянии не более 100 м от этих зданий.

2.3.39. Автостоянки для посетителей парков следует размещать за пределами территории парков, но не далее 400 м от входа в парк.

2.3.40. В городских поселениях следует предусматривать вертолетные посадочные площадки.

(в ред. [Постановления](#) Правительства Ленинградской области от 24.01.2024 N 49)

2.3.41. Береговые базы и места стоянки маломерных судов, принадлежащих спортивным клубам и отдельным гражданам, следует размещать за пределами населенных пунктов, а в пределах населенных пунктов - вне селитебной территории и за пределами зон массового отдыха населения. Размер участка при одноярусном стеллажном хранении судов следует принимать (на одно место): для прогулочного флота - 27 кв. м, спортивного - 75 кв. м.

2.3.42. При организации мест для стоянки (размещения) индивидуального автотранспорта в границах жилых зон многоквартирных домов должны быть предусмотрены места для стоянки (размещения) электромобиля и(или) гибридных автомобилей из расчета:

Зона урбанизации территории	Минимально допустимый уровень обеспеченности местами для стоянки (размещения) электромобиля и(или) гибридных автомобилей, единиц/кв. м общей площади квартир	
	при численности населения городского населенного пункта до 20 тыс. человек на расчетный срок	при численности населения городского населенного пункта свыше 20 тыс. человек на расчетный срок
Зона А	1/3200	1/1600
Зона Б	1/4800	1/3200
Зона В	1/7200	1/4800

но не менее 1 места в границах микрорайона/квартала, с оборудованием места для их зарядки. Выделяемые места должны быть оборудованы электрозарядными устройствами, обеспечивающими возможность одновременной зарядки электромобилей в количестве, равном количеству выделяемых парковочных мест; совокупная мощность устанавливаемых электрозарядных устройств не должна быть менее 11 кВт.

При организации мест для стоянки (размещения) индивидуального автотранспорта в границах общественно-деловых зон должны быть предусмотрены места для стоянки (размещения) электромобиля и(или) гибридных автомобилей из расчета:

Зона урбанизации территории	Минимально допустимый уровень обеспеченности местами для стоянки (размещения) электромобиля и(или) гибридных автомобилей, % от совокупного количества парковочных мест на открытых стоянках	
	при численности населения городского населенного пункта до 20 тыс. человек на расчетный срок	при численности населения городского населенного пункта свыше 20 тыс. человек на расчетный срок
Зона А	3	6
Зона Б	2	3
Зона В	1	2

но не менее 1 места в границах общественно-деловой зоны/квартала, с оборудованием места для их зарядки. Выделяемые места должны быть оборудованы электроразрядными устройствами, обеспечивающими возможность одновременной зарядки электромобилей в количестве, равном количеству выделяемых парковочных мест; совокупная мощность устанавливаемых электроразрядных устройств не должна быть менее 11 кВт.

(п. 2.3.42 введен [Постановлением](#) Правительства Ленинградской области от 04.07.2023 N 458)

2.3.43. В пределах зоны А допускается снижение значения расчетных показателей минимально допустимой обеспеченности машино-местами для постоянного хранения индивидуальных легковых автомобилей (далее - снижение показателей обеспеченности машино-местами), установленных [пунктом 2.3.28](#) настоящих нормативов, на 15 процентов при проектировании объектов жилищного строительства, находящихся в территориальной доступности от существующих остановок трамвайной линии, существующих станций метрополитена, существующих станций железнодорожного транспорта, существующих остановочных пунктов железной дороги (при условии обеспечения тактового графика движения пригородных электропоездов в сообщении с ядром агломерации и провозной способности линии не менее 8 тысяч пассажиров в час, что подтверждается письмом оператора перевозок пригородным железнодорожным транспортом), при максимально допустимом уровне пешеходной доступности от границ земельных участков объектов жилищного строительства до указанных остановок и станций не более 1000 метров.

(п. 2.3.43 введен [Постановлением](#) Правительства Ленинградской области от 15.08.2024 N 557)

2.3.44. В пределах зоны А допускается снижение показателей обеспеченности машино-местами, установленных [пунктом 2.3.28](#) настоящих нормативов, на 10 процентов при проектировании объектов жилищного строительства, находящихся в территориальной доступности от существующих остановок постоянных маршрутов общественного транспорта, при обеспечении суммарной провозной способности постоянных маршрутов общественного транспорта не менее 2 тысяч пассажиров в час, что подтверждается письмом органа государственной власти, органа местного самоуправления, уполномоченного на организацию автобусных перевозок на указанной территории, и при максимально допустимом уровне пешеходной доступности от границ земельных участков объектов жилищного строительства до указанных остановок не более 400 метров.

---

(п. 2.3.44 введен [Постановлением](#) Правительства Ленинградской области от 15.08.2024 N 557)

2.3.45. Снижение показателей обеспеченности машино-местами, предусмотренных в [пунктах 2.3.43 и 2.3.44](#) настоящих нормативов, допускается в случае, если площадь территории снижения показателей обеспеченности машино-местами, определенной в соответствии с радиусами, равными вышеуказанным расстояниям максимально допустимого уровня пешеходной доступности, составляет 50% и более от площади планируемого или существующего элемента планировочной структуры.

(п. 2.3.45 введен [Постановлением](#) Правительства Ленинградской области от 15.08.2024 N 557)

2.3.46. В случае если условия [пунктов 2.3.43 и 2.3.44](#) настоящих нормативов одновременно соблюдаются, допускается снижение показателя обеспеченности машино-местами при проектировании многоквартирной жилой застройки на 20 процентов.

(п. 2.3.46 введен [Постановлением](#) Правительства Ленинградской области от 15.08.2024 N 557)

2.3.47. Допускается снижение показателя обеспеченности машино-местами при проектировании многоквартирной жилой застройки, указанного в [пункте 2.3.28](#) настоящих нормативов, на 5 процентов, если площадь отдельно стоящих объектов предпринимательской деятельности (предусмотренных видами разрешенного использования земельных участков с кодами [4.1 - 4.6](#) и [4.10](#) классификатора видов разрешенного использования земельных участков, утвержденного приказом Федеральной службы государственной регистрации, кадастра и картографии от 10 ноября 2020 года N П/0412) составляет от 3 до 5 процентов от общей площади многоквартирных домов в границах проектирования, и на 10 процентов, если площадь таких объектов составляет 5 процентов и более от общей площади многоквартирных домов в границах проектирования.

(п. 2.3.47 введен [Постановлением](#) Правительства Ленинградской области от 15.08.2024 N 557)

2.3.48. Расчет количества парковочных мест для средств индивидуальной мобильности определяется в соответствии с [Приложением Т](#) СП 396.1325800.2018 "Улицы и дороги населенных пунктов. Правила градостроительного проектирования", утвержденного [приказом](#) Министерства строительства и жилищно-коммунального хозяйства Российской Федерации от 1 августа 2018 года N 474/пр.

(п. 2.3.48 введен [Постановлением](#) Правительства Ленинградской области от 17.11.2025 N 954)

## **2.4. Иные объекты местного значения**

### **Места захоронения, организация ритуальных услуг**

2.4.1. Размер земельного участка для кладбища определяется с учетом количества жителей, но не может превышать 40 га. При этом также учитываются перспективный рост численности населения, коэффициент смертности, наличие действующих объектов похоронного обслуживания, принятая схема и способы захоронения, вероисповедания, норма земельного участка на одно захоронение.

2.4.2. Предельные значения минимально допустимого уровня обеспеченности объектами составляют: кладбища традиционного захоронения - 0,24 га на 1000 человек населения; кладбища урновых захоронений после кремации - 0,02 га на 1000 человек.

## **2.5. Создание условий для жилищного строительства**

2.5.1. Предельные значения расчетных показателей минимально допустимого уровня обеспеченности территорией или максимально допустимая площадь квартир на 1 га территории квартала при размещении многоквартирной жилой застройки (новое строительство или реконструкция).

Зона урбанизации территории	Минимально допустимый уровень обеспеченности территорией для размещения многоквартирной жилой застройки, кв. м территории на 1 кв. м жилого фонда (площади квартир) с учетом типа и этажности застройки в соответствии с параметрами функциональных зон			Максимально допустимая площадь квартир на 1 га территории (плотность жилого фонда брутто) с учетом типа и этажности застройки в соответствии с параметрами функциональных зон		
	многоэтажная жилая застройка	среднеэтажная жилая застройка	малоэтажная жилая застройка	многоэтажная жилая застройка	среднеэтажная жилая застройка	малоэтажная жилая застройка
Зона А	1,11	1,67	2,5	9000	6000	4000
Зона Б	1,67	2,5	3,33	6000	4000	3000
Зона В	3,33	5	10	3000	2000	1000

Примечания:

1. Показатель обеспеченности территорией и плотность жилого фонда брутто рассчитывается в границах квартала.

2. При расчетах показателя обеспеченности территорией и плотности жилого фонда брутто в проекте планировки территории учитывается площадь квартала, за исключением площади участков и площади жилого фонда существующих и планируемых к размещению индивидуальных жилых домов, домов блокированной застройки, садовых домов, расположенных в квартале.

3. Границы территории квартала следует устанавливать по красным линиям улиц и дорог (за исключением красных линий пешеходных улиц и дорог, велосипедных дорожек, проездов, по которым осуществляется подъезд транспортных средств к жилым, общественным зданиям, учреждениям, предприятиям и другим объектам внутри квартала), а также по естественным рубежам или границам зон с особыми условиями использования.

4. В зонах смешанных типов и этажности застройки плотность жилого фонда рассчитывается пропорционально, исходя из занимаемой территории застройки соответствующего типа и этажности.

5. Допускается отклонение значений показателя плотности жилого фонда брутто в случаях, предусмотренных Региональными нормативами градостроительного проектирования Ленинградской области.

6. Площадь квартир определяется как сумма площадей всех отапливаемых помещений (жилых комнат и помещений вспомогательного использования, предназначенных для удовлетворения бытовых и иных нужд) без учета неотапливаемых помещений (лоджий, балконов, веранд, террас, холодных кладовых и тамбуров).

(п. 2.5.1 в ред. [Постановления](#) Правительства Ленинградской области от 14.07.2025 N 616)

## 2.6. Благоустройство и озеленение территории

2.6.1. Площадь озелененных территорий общего пользования в границах населенных пунктов

Показатель	Численность населения в границах населенного пункта, тыс. человек на расчетный срок				
	городского	городского или сельского		городского	сельского
	свыше 100	свыше 50 до 100	свыше 20 до 50	до 20	свыше 1 до 20
Площадь озелененных территорий общего пользования, кв. м/чел.	10	7	8	10	12

(таблица в ред. [Постановления](#) Правительства Ленинградской области от 31.03.2025 N 293)

Примечание:

1. В населенных пунктах с населением до 20 тыс. человек, расположенных в окружении лесов или открытых незастроенных пространств, допускается уменьшать площадь озелененных территорий общего пользования, но не более чем на 20%.

2. В сельских населенных пунктах с населением до 1 тыс. человек, расположенных в окружении лесов или открытых незастроенных пространств, минимальная площадь озелененных территорий общего пользования не устанавливается.

3. Общая площадь озелененных территорий общего пользования жилых районов в городских и сельских населенных пунктах с численностью населения на расчетный срок свыше 50 тыс. человек составляет 6 кв. м на одного человека.

(п. 3 введен [Постановлением](#) Правительства Ленинградской области от 31.03.2025 N 293)

2.6.2. Минимально допустимая доля зеленых насаждений в площади озелененных территорий общего пользования населенных пунктов составляет 70%.

2.6.3. Минимально допустимая обеспеченность населения сельских населенных пунктов с численностью населения на расчетный срок более 12000 чел. и городских населенных пунктов парками, садами, скверами составляет:

- для парков - не менее 1 парка на город;

- для садов и/или скверов - не менее количества, обеспечивающего максимально допустимую доступность садов, скверов.

2.6.4. Максимально допустимая доступность:

- для парков - не более 20 мин. пешеходной или транспортной доступности;
- для садов - не более 1200 м;
- для скверов - не более 500 м.

2.6.5. Минимально допустимые размеры площади территории, га:

- парка - 10;
- сада - 3;
- сквера - 0,5.

Для условий реконструкции указанные размеры могут быть уменьшены.

2.6.6. Площадь парка (сада) в сельских населенных пунктах с численностью населения на расчетный срок более 12000 чел. следует принимать не менее 2 га. Для сельских поселений с численностью населения менее 3000 человек озелененные территории общего пользования проектируются из расчета 10 кв. м озелененных территорий общего пользования на 1 человека.

2.6.7. Расстояние между границей территории жилой застройки и парком следует принимать не менее 30 м.

2.6.8. Площадь озелененной территории микрорайона (квартала) многоквартирной жилой застройки (без учета участков общеобразовательных и дошкольных организаций) должна составлять не менее 5 кв. м/чел.

(в ред. [Постановления](#) Правительства Ленинградской области от 15.06.2020 N 396)

2.6.9. Состав зеленых насаждений общего пользования определяется в соответствии с действующими положениями [СП 42.13330.2016](#). Свод правил. Градостроительство. Планировка и застройка городских и сельских поселений. Актуализированная редакция СНиП 2.07.01-89\*.

(в ред. [Постановлений](#) Правительства Ленинградской области от 15.06.2020 [N 396](#), от 24.01.2024 [N 49](#))

2.6.10. Минимальная обеспеченность объектами благоустройства придомовой (дворовой) территории многоквартирных жилых домов

Объекты благоустройства <*>	Удельные размеры, кв. м/чел.
Площадки для игр детей дошкольного и младшего школьного возраста	0,7 <***>

Площадки для отдыха взрослого населения	0,1
Площадки для занятий физкультурой	2,0 <***>
Площадки для хозяйственных целей, в том числе контейнерные площадки для сбора ТКО и крупногабаритного мусора	0,03 <****>
Озелененные территории	5 <*****>
Открытые наземные стоянки (парковки) легкового транспорта	3,3 <*****>

#### Примечания.

<\*> Площадки для выгула собак предусматривать в границах территории общего пользования элемента планировочной структуры. Удельный размер общей площади площадок для выгула собак - 0,1 кв. м на 1 человека. Размещение площадок необходимо предусматривать на расстоянии от окон жилых и общественных зданий не менее 40 м.

<\*\*\*> При наличии на территории общего пользования элемента планировочной структуры "площадка для игр детей дошкольного и младшего школьного возраста" размеры площадки для игр детей дошкольного и младшего школьного возраста в границах земельного участка допускается предусматривать исходя из норматива - 0,4 кв. м на 1 человека. При этом уменьшение показателя возможно при сохранении среднего его значения по элементу планировочной структуры не менее 0,7 кв. м на 1 человека.

<\*\*\*\*> При наличии на территории общего пользования элемента планировочной структуры "площадка для занятий физкультурой" размеры площадки для занятий физкультурой в границах земельного участка допускается предусматривать исходя из 1,0 кв. м на 1 человека. При этом уменьшение показателя возможно при сохранении среднего его значения по элементу планировочной структуры не менее 2 кв. м на 1 человека.

Размещение площадок для занятий физкультурой необходимо предусматривать на расстоянии от окон жилых и общественных зданий не менее 10-40 м в зависимости от шумовых характеристик. Наибольшие значения следует принимать для хоккейных и футбольных площадок, наименьшие - для площадок для настольного тенниса.

<\*\*\*\*\*> Уточняется правилами благоустройства территории муниципального образования.

<\*\*\*\*\*> При наличии в пешеходной доступности 500 м существующего сада, сквера и/или парка удельный размер озелененной территории допускается предусматривать как 3,5 кв. м на 1 человека.

<\*\*\*\*\*> При наличии открытых и закрытых наземных автостоянок вместимостью более 500 машино-мест за границами кварталов, микрорайонов, но в пределах максимально допустимого уровня территориальной доступности автостоянок от места проживания автовладельцев в соответствии с [пунктами 2.3.24](#) и [2.3.27](#) настоящих нормативов уменьшение показателя возможно при сохранении не менее 20% количества открытых наземных стоянок (парковок) легкового транспорта в границах придомовой территории и сохранении среднего его значения по элементу планировочной структуры не менее 3,3 кв. м на 1 человека.

При строительстве многоквартирных домов допускается следующая вариативность размещения мест постоянного хранения легковых автотранспортных средств жителей (далее - парковочные места постоянного хранения):

(абзац введен [Постановлением](#) Правительства Ленинградской области от 15.08.2024 N 557)

не менее 50% парковочных мест постоянного хранения размещается непосредственно в границах земельных участков многоквартирных домов и не более 50% - в пределах пешеходной доступности, принятой по существующим и(или) планируемым общедоступным пешеходным связям и не превышающей 800 метров, при соблюдении одного из следующих условий:

(в ред. [Постановления](#) Правительства Ленинградской области от 17.11.2025 N 954)

а) строительство застройщиком стоянки автомобилей в виде здания или сооружения, использование такой стоянки автомобилей возможно в целях обеспечения потребности в парковочных местах постоянного хранения жителей нескольких многоквартирных домов (с учетом одновременной реализации очередей строительства стоянки автомобилей и строительства многоквартирных домов, для жителей которых обеспечивается потребность в парковочных местах постоянного хранения);

(пп. "а" введен [Постановлением](#) Правительства Ленинградской области от 15.08.2024 N 557)

б) не менее 50% парковочных мест постоянного хранения размещается с использованием подземного и наземного пространства в границах земельных участков многоквартирных домов и не более 50% - в пределах пешеходной доступности, не превышающей 800 метров, на земельном участке, принадлежащем застройщику.

(пп. "б" в ред. [Постановления](#) Правительства Ленинградской области от 17.11.2025 N 954)

Допускается двойное использование парковочных мест: в дневное время - для сотрудников и посетителей встроенных, пристроенных и встроенно-пристроенных помещений многоквартирных домов, в ночное время - для жителей многоквартирных домов (парковочные места постоянного хранения).

(абзац введен [Постановлением](#) Правительства Ленинградской области от 15.08.2024 N 557)

Двойное использование парковочных мест допускается исключительно на плоскостных стоянках открытого типа (открытых площадках) при условии соблюдения требований законодательства в области обеспечения санитарно-эпидемиологического благополучия населения.

(абзац введен [Постановлением](#) Правительства Ленинградской области от 15.08.2024 N 557)

Размещение объектов должно осуществляться в строгом соответствии с очередностью, установленной в документации по планировке территории.

(абзац введен [Постановлением](#) Правительства Ленинградской области от 15.08.2024 N 557)

(п. 2.6.10 в ред. [Постановления](#) Правительства Ленинградской области от 04.07.2023 N 458)

#### 2.6.11. Минимальная площадь озеленения участков

Территории участков жилой, общественной, производственной застройки	Территории озеленения, %
---	--------------------------

Участки дошкольных организаций	не менее 50
Участки общеобразовательных школ	не менее 50
Участки лечебных учреждений (в ред. <a href="#">Постановления</a> Правительства Ленинградской области от 04.07.2023 N 458)	не менее 60 <*>
Участки культурно-просветительных учреждений	не менее 20
Участки территории высших учебных заведений	не менее 30
Участки организаций начального профессионального образования	не менее 50
Участки организаций среднего профессионального образования	не менее 30
Участки производственной застройки	не менее 10

Примечание.

<\*> Минимальная площадь озеленения может быть изменена с учетом требований "[СП 158.13330.2014](#). Свод правил. Здания и помещения медицинских организаций. Правила проектирования".

(примечание введено [Постановлением](#) Правительства Ленинградской области от 04.07.2023 N 458)

2.6.12. Площадь участков, предназначенных для озеленения в пределах ограды предприятия, следует определять из расчета не менее 3 кв. м на одного работающего в наиболее многочисленной смене.

## **Часть II. ПРАВИЛА И ОБЛАСТЬ ПРИМЕНЕНИЯ РАСЧЕТНЫХ ПОКАЗАТЕЛЕЙ, СОДЕРЖАЩИХСЯ В ОСНОВНОЙ ЧАСТИ МЕСТНЫХ НОРМАТИВОВ**

1. Местные нормативы градостроительного проектирования (далее - местные нормативы) разработаны в целях обеспечения благоприятных условий жизнедеятельности населения муниципального образования, устойчивого развития территорий путем комплексного освоения территорий, синхронизированного развития транспортной, инженерной, социальной инфраструктуры, объектов коммунально-бытового назначения, формирования и благоустройства территорий, в том числе и общего пользования, обеспечения сбалансированного учета экологических, экономических, социальных и иных факторов при осуществлении градостроительной деятельности на территории муниципального образования, предупреждения и устранения воздействия на человека негативных факторов среды обитания.

2. Местные нормативы устанавливают требования, обязательные для всех субъектов градостроительной деятельности, осуществляющих свою деятельность на территории Ленинградской области, независимо от их организационно-правовой формы.

3. Местные нормативы распространяются на территории и участки нового строительства

---

как на вновь застраиваемых территориях муниципального образования, так и в условиях сложившейся застройки.

4. Местные нормативы не регламентируют положения по безопасности, определяемые законодательством о техническом регулировании и содержащиеся в действующих нормативных технических документах, технических регламентах, и разрабатываются с учетом этих документов.

5. На особо охраняемых природных территориях местные нормативы применяются в части, не противоречащей законодательству в области охраны особо охраняемых природных территорий.

6. На территориях природных и озелененных территорий местные нормативы применяются в части, не противоречащей режимам охраны и использования указанных территорий, установленным законодательством в области охраны и использования природных и озелененных территорий.

7. На территориях зон с особыми условиями использования территорий местные нормативы применяются в части, не противоречащей требованиям федерального законодательства и законодательства Ленинградской области, в соответствии с которыми установлены зоны с особыми условиями использования территорий.

8. На территориях исторических поселений, землях историко-культурного назначения местные нормативы применяются в части, не противоречащей законодательству в области охраны и использования объектов культурного наследия.

9. Размещение объектов экстренных служб, обеспечивающих безопасность населения и территории, в том числе пожарных депо, подстанций скорой помощи, иных объектов, осуществляется в соответствии с федеральным законодательством.

10. Местные нормативы применяются при:

- 1) подготовке градостроительной документации и при внесении в нее изменений;
  - 2) подготовке правил землепользования и застройки муниципального образования и при внесении изменений в такой документ;
  - 3) согласовании проекта генерального плана поселения, проекта генерального плана городского округа и проектов изменений в такие документы Правительством Ленинградской области и органами местного самоуправления Ленинградской области в случаях, предусмотренных законодательством;
  - 4) проверке уполномоченными органами исполнительной власти Ленинградской области, иными органами и организациями подготовленной на основании их решений документации по планировке территории на соответствие требованиям, установленным Градостроительным кодексом Российской Федерации;
  - 5) реализации градостроительной документации;
  - 6) формировании критериев принятия органами местного самоуправления решений в области социально-экономического, бюджетного и территориального планирования;
-

- 7) подготовке комплексных программ развития муниципального образования;
  - 8) подготовке условий аукционов на право заключения договора о развитии застроенной территории;
  - 9) осуществлении уполномоченными органами исполнительной власти Ленинградской области контроля за соблюдением органами местного самоуправления Ленинградской области законодательства о градостроительной деятельности;
  - 10) разработчиками и заказчиками градостроительной документации, иными заинтересованными лицами.
11. Местные нормативы применяются при подготовке, согласовании, экспертизе и реализации градостроительной документации, архитектурно-строительном проектировании, строительстве, реконструкции объектов капитального строительства, эксплуатации зданий и сооружений, используются для принятия решений органами государственной власти и местного самоуправления, органами контроля и надзора, и обязательны для исполнения всеми юридическими и физическими лицами, осуществляющими и контролирующими градостроительную деятельность на территории муниципальных образований Ленинградской области.

### **Часть III. МАТЕРИАЛЫ ПО ОБОСНОВАНИЮ РАСЧЕТНЫХ ПОКАЗАТЕЛЕЙ, СОДЕРЖАЩИХСЯ В ОСНОВНОЙ ЧАСТИ МЕСТНЫХ НОРМАТИВОВ**

1. Обоснование расчетных показателей, содержащихся в местных нормативах, основывается на:

1.1. Применении и соблюдении положений и норм законодательных актов Российской Федерации и Ленинградской области, нормативно-правовых и нормативно-технических документов, технических регламентов.

1.2. Учете показателей и данных о социально-демографическом составе и плотности населения на территории муниципального образования; планов и программ комплексного социально-экономического развития муниципального образования; предложений органов местного самоуправления и заинтересованных лиц.

1.3. Анализе сведений о фактической обеспеченности населения муниципального образования объектами местного значения, относящимися к областям, указанным в [пункте 1 части 5 статьи 23](#) Градостроительного кодекса Российской Федерации, объектами благоустройства территории, иными объектами местного значения и сведений о об уровне территориальной доступности таких объектов для населения муниципального образования.

1.4. Сведениях, содержащихся в утвержденной градостроительной документации.

2. Расчетные показатели минимально допустимого уровня обеспеченности объектами местного значения муниципального образования и расчетных показателей максимально допустимого уровня территориальной доступности таких объектов для населения муниципального образования учитывают сложившуюся функционально-планировочную структуру муниципального образования и типологию застройки, основаны на результатах

---

инженерных изысканий.

3. В соответствии с [частью 3 статьи 19](#) Градостроительного кодекса Российской Федерации к объектам местного значения муниципального района, подлежащим отображению в схеме территориального планирования муниципального района, относятся объекты в следующих областях:

- а) электро- и газоснабжение поселений;
- б) автомобильные дороги местного значения вне границ населенных пунктов в границах муниципального района;
- в) образование;
- г) здравоохранение;
- д) физическая культура и массовый спорт;
- е) обработка, утилизация, обезвреживание, размещение твердых коммунальных отходов;
- ж) иные области в связи с решением вопросов местного значения муниципального района.

Вопросы местного значения муниципального района, для решения которых предусмотрены объекты местного значения муниципального района, определены в соответствии со [статьей 15](#) Федерального закона от 6 октября 2003 года N 131-ФЗ "Об общих принципах организации местного самоуправления в Российской Федерации" (далее - Федеральный закон от 6 октября 2003 года N 131-ФЗ).

(в ред. [Постановления](#) Правительства Ленинградской области от 04.07.2023 N 458)

Иные вопросы, для решения которых предусмотрены иные объекты местного значения муниципального района, определены в соответствии со [статьей 15.1](#) Федерального закона от 6 октября 2003 года N 131-ФЗ.

(в ред. [Постановления](#) Правительства Ленинградской области от 04.07.2023 N 458)

Виды объектов местного значения муниципального района, подлежащие отображению в схеме территориального планирования муниципального района, установлены [статьей 4](#) областного закона от 14 декабря 2011 года N 108-оз "Об отдельных вопросах осуществления градостроительной деятельности на территории Ленинградской области".

(в ред. [Постановления](#) Правительства Ленинградской области от 04.07.2023 N 458)

4. В соответствии с [частью 5 статьи 23](#) Градостроительного кодекса Российской Федерации к объектам местного значения городского округа, подлежащим отображению в генеральном плане городского округа, относятся объекты в следующих областях:

(в ред. [Постановления](#) Правительства Ленинградской области от 04.07.2023 N 458)

- а) электро-, тепло-, газо- и водоснабжение населения, водоотведение;
- (в ред. [Постановления](#) Правительства Ленинградской области от 04.07.2023 N 458)

- б) автомобильные дороги местного значения;
- (в ред. [Постановления](#) Правительства Ленинградской области от 04.07.2023 N 458)

в) физическая культура и массовый спорт, образование, здравоохранение, обработка, утилизация, обезвреживание, размещение твердых коммунальных отходов;  
(в ред. [Постановления](#) Правительства Ленинградской области от 04.07.2023 N 458)

г) иные области в связи с решением вопросов местного значения городского округа.  
(в ред. [Постановления](#) Правительства Ленинградской области от 04.07.2023 N 458)

Вопросы местного значения городского округа, для решения которых предусмотрены объекты местного значения городского округа, определены в соответствии со [статьей 16](#) Федерального закона от 6 октября 2003 года N 131-ФЗ.  
(в ред. [Постановления](#) Правительства Ленинградской области от 04.07.2023 N 458)

Иные вопросы, для решения которых предусмотрены иные объекты местного значения городского округа, определены в соответствии со [статьей 16.1](#) Федерального закона от 6 октября 2003 года N 131-ФЗ.  
(в ред. [Постановления](#) Правительства Ленинградской области от 04.07.2023 N 458)

Виды объектов местного значения городского округа, подлежащие отображению в генеральном плане городского округа, установлены [статьей 6](#) областного закона от 14 декабря 2011 года N 108-оз "Об отдельных вопросах осуществления градостроительной деятельности на территории Ленинградской области".  
(в ред. [Постановления](#) Правительства Ленинградской области от 04.07.2023 N 458)

5. В соответствии с [частью 5 статьи 23](#) Градостроительного кодекса Российской Федерации к объектам местного значения поселения, подлежащим отображению в генеральном плане городского округа, поселения, относятся объекты в следующих областях:  
(в ред. [Постановления](#) Правительства Ленинградской области от 04.07.2023 N 458)

а) электро-, тепло-, газо- и водоснабжение населения, водоотведение;  
(в ред. [Постановления](#) Правительства Ленинградской области от 04.07.2023 N 458)

б) автомобильные дороги местного значения;  
(в ред. [Постановления](#) Правительства Ленинградской области от 04.07.2023 N 458)

в) иные области в связи с решением вопросов местного значения поселения.  
(в ред. [Постановления](#) Правительства Ленинградской области от 04.07.2023 N 458)

Вопросы местного значения городского поселения, для решения которых предусмотрены объекты местного значения городского поселения, определены в соответствии со [статьей 14](#) Федерального закона от 6 октября 2003 года N 131-ФЗ.  
(в ред. [Постановления](#) Правительства Ленинградской области от 04.07.2023 N 458)

Вопросы местного значения сельского поселения, для решения которых предусмотрены объекты местного значения сельского поселения, определены [пунктами 1 - 3, 9, 10, 12, 14, 17, 19](#) (за исключением использования, охраны, защиты, воспроизводства городских лесов, лесов особо охраняемых природных территорий, расположенных в границах населенных пунктов поселения), [20](#) (в части принятия в соответствии с гражданским законодательством Российской Федерации решения о сносе самовольной постройки, решения о сносе самовольной постройки или приведении ее в соответствие с установленными требованиями), [21, 28, 30, 33 части 1 статьи 14](#)

Федерального закона от 6 октября 2003 года N 131-ФЗ. Областным [законом](#) от 10 июля 2014 года N 48-оз "Об отдельных вопросах местного значения сельских поселений Ленинградской области" за сельскими поселениями закреплены также другие вопросы из числа предусмотренных [частью 1 статьи 14](#) Федерального закона от 6 октября 2003 года N 131-ФЗ вопросов местного значения городских поселений.

(в ред. [Постановления](#) Правительства Ленинградской области от 04.07.2023 N 458)

Иные вопросы местного значения, предусмотренные [частью 1 статьи 14](#) Федерального закона от 6 октября 2003 года N 131-ФЗ для городских поселений, не отнесенные к вопросам местного значения сельских поселений, на территориях сельских поселений решаются органами местного самоуправления соответствующих муниципальных районов. В этих случаях данные вопросы являются вопросами местного значения муниципальных районов.

(в ред. [Постановления](#) Правительства Ленинградской области от 04.07.2023 N 458)

Иные вопросы, для решения которых предусмотрены иные объекты местного значения поселения, определены в соответствии со [статьей 14.1](#) Федерального закона от 6 октября 2003 года N 131-ФЗ.

(в ред. [Постановления](#) Правительства Ленинградской области от 04.07.2023 N 458)

Виды объектов местного значения поселения, подлежащие отображению в генеральном плане поселения, установлены [статьей 5](#) областного закона от 14 декабря 2011 года N 108-оз "Об отдельных вопросах осуществления градостроительной деятельности на территории Ленинградской области".

(в ред. [Постановления](#) Правительства Ленинградской области от 04.07.2023 N 458)

Перечень объектов местного значения, для которых утверждены нормативы градостроительного проектирования

Объекты местного значения <***>	МР	ГО	ГП, СП <*** >	Основания
Объекты электро- и газоснабжения поселений	+	+	+	<a href="#">ч. 3 ст. 19, ч. 5 ст. 23</a> ГрК РФ, <a href="#">ст. 14</a> 131-ФЗ
Объекты тепло-, водоснабжения, водоотведения		+	+	<a href="#">ч. 5 ст. 23</a> ГрК РФ, <a href="#">ст. 14</a> 131-ФЗ
Объекты для обеспечения снабжения населения топливом		+	+	<a href="#">ст. 14, 16</a> 131-ФЗ
Объекты сбора твердых коммунальных отходов	+	+	+	<a href="#">ст. 14, 15, 16</a> 131-ФЗ, <a href="#">ч. 5 ст. 23</a> ГрК РФ
связь	+	+	+	<a href="#">ст. 14, 15, 16</a> 131-ФЗ

Автомобильные дороги местного значения	+	+	+	ч. 3 ст. 19, ч. 5 ст. 23 ГрК РФ, ст. 14, 16 131-ФЗ
Парковки (парковочные места)		+	+	ст. 14, 16 131-ФЗ
Объекты для создания условий для предоставления транспортных услуг населению и организации транспортного обслуживания населения между поселениями в границах муниципального района, городского округа	+	+	+	ст. 14, 15 131-ФЗ, ст. 16 131-ФЗ
Объекты образования	+	+	+	ч. 3 ст. 19, ч. 5 ст. 23 ГрК РФ
Объекты общедоступного и бесплатного дошкольного, начального общего, основного общего, среднего общего образования в муниципальных образовательных организациях	+	+		ст. 15, 16 131-ФЗ
Объекты дополнительного образования детей в муниципальных образовательных организациях	+	+		ст. 15, 16 131-ФЗ
Объекты для работы с детьми и молодежью	+	+	+	ст. 14, 15, 16 131-ФЗ
Объекты отдыха детей в каникулярное время	+	+		ст. 15, 16 131-ФЗ
Объекты физической культуры, школьного спорта и массового спорта	+	+	+	ч. 5 ст. 23, ч. 3 ст. 19 ГрК РФ, ст. 14, 15, 16 131-ФЗ
Объекты для проведения официальных физкультурно-оздоровительных и спортивных мероприятий	+	+	+	ст. 14, 15, 16 131-ФЗ
Объекты физической культуры и спорта инвалидов, лиц с ограниченными возможностями здоровья, адаптивной физической культуры и адаптивного спорта	+	+	+	ст. 14.1, 15.1, 16.1 131-ФЗ
Объекты культуры	+	+	+	ст. 14, 15, 16 131-ФЗ
Библиотеки	+	+	+	ст. 14, 15, 16 131-ФЗ

Объекты для развития местного традиционного народного художественного творчества	+	+	+	ст. 14, 15, 16 131-ФЗ
Музеи	+	+	+	ст. 15.1, 16.1 131-ФЗ
Объекты досуга населения	+	+	+	ст. 14, 15, 16 131-ФЗ
Объекты массового отдыха населения		+	+	ст. 14, 16 131-ФЗ
Объекты торговли	+	+	+	ст. 14, 15, 16 131-ФЗ, ст. 6 108-оз
Объекты бытового обслуживания	+	+	+	ст. 14, 15, 16 131-ФЗ
Объекты общественного питания	+	+	+	ст. 14, 15, 16 131-ФЗ
Объекты жилищного строительства		+	+	ст. 14, 16 131-ФЗ
Муниципальный архив	+	+	+	ст. 14, 15, 16 131-ФЗ
Лечебно-оздоровительные местности и курорты местного значения	+	+	+	ст. 14, 15, 16 131-ФЗ
Объекты туризма	+	+	+	ст. 14.1, 15.1, 16.1 131-ФЗ
Объекты малого и среднего предпринимательства	+	+	+	ст. 14, 15, 16 131-ФЗ
Объекты сельскохозяйственного производства	+	+	+	ст. 14, 15, 16 131-ФЗ
ООПТ местного значения	+	+	+	ст. 14, 15, 16 131-ФЗ, ст. 4, 6 108-оз
Места захоронения, объекты для организации ритуальных услуг	+	+	+	ст. 14, 15, 16 131-ФЗ <*>
Объекты ГО и ЧС	+	+	+	ст. 14, 15, 16 131-ФЗ
Объекты обеспечения безопасности людей на водных объектах	+			ст. 15 131-ФЗ
Объекты охраны окружающей среды	+	+		ст. 15, 16 131-ФЗ

Примечания:

<\*> Межпоселенческие;

<\*\*\*> С учетом [части 3 статьи 14](#) Федерального закона от 6 октября 2003 года N 131-ФЗ;

---

<\*\*\*> С учетом [части 1 статьи 4](#), [части 1 статьи 5](#), [части 1 статьи 6](#) Закона Ленинградской области от 14 декабря 2011 года N 108-оз "О регулировании градостроительной деятельности на территории Ленинградской области в части вопросов территориального планирования".

Принятые сокращения:

131-ФЗ - Федеральный [закон](#) от 6 октября 2003 года N 131-ФЗ "Об общих принципах организации местного самоуправления в Российской Федерации";

108-оз - [Закон](#) Ленинградской области от 14 декабря 2011 года N 108-оз "О регулировании градостроительной деятельности на территории Ленинградской области в части вопросов территориального планирования".

В схематичном виде решения о перераспределении полномочий между органами местного самоуправления сельских поселений и органами местного самоуправления муниципальных районов, в состав которых входят сельские поселения, на основе областного [закона](#) от 10 июля 2014 года N 48-оз "Об отдельных вопросах местного значения сельских поселений Ленинградской области" представлены на схеме.

6. Обоснование расчетных показателей обеспеченности населения объектами физической культуры и спорта местного значения.

Физическая культура - область социальной деятельности, направленная на сохранение и укрепление здоровья, развитие психофизических способностей человека в процессе осознанной двигательной активности. Это часть культуры, представляющая собой совокупность ценностей и знаний, создаваемых и используемых обществом в целях физического и интеллектуального развития способностей человека, совершенствования его двигательной активности и формирования здорового образа жизни, социальной адаптации путем физического воспитания, физической подготовки и физического развития.

Спорт - сфера социально-культурной деятельности как совокупность видов спорта, сложившаяся в форме соревнований и специальной практики подготовки человека к ним.

Детско-юношеский спорт - часть спорта, направленная на физическое воспитание и физическую подготовку лиц, не достигших возраста 18 лет, посредством их участия в организованных и(или) самостоятельных занятиях, физкультурных мероприятиях и спортивных мероприятиях, а также на подготовку спортивного резерва.

Массовый спорт - часть спорта, направленная на физическое воспитание и физическую подготовку граждан посредством их вовлечения в систематические занятия физической культурой и спортом путем предоставления возможности для проведения организованных и(или) самостоятельных занятий и(или) для участия в физкультурных мероприятиях и спортивных соревнованиях.

Профессиональный спорт - часть спорта, направленная на организацию и проведение профессиональных спортивных соревнований.

Объект спорта - объект недвижимого имущества или единый недвижимый комплекс, предназначенный для проведения физкультурных мероприятий и(или) спортивных мероприятий,

---

в том числе спортивное сооружение, являющееся объектом недвижимого имущества.

Полномочия органов местного самоуправления различного уровня (городской и муниципальный округа, муниципальные районы, поселения) в области физической культуры и спорта определены положениями Федерального [закона](#) от 6 октября 2003 года N 131-ФЗ "Об общих принципах организации местного самоуправления в Российской Федерации" (далее - Федеральный закон N 131-ФЗ). Для муниципального района, городского и муниципального округов полномочия в области физической культуры и спорта включают обеспечение условий для развития на территории соответствующего муниципального образования физической культуры, школьного спорта и массового спорта, организацию проведения официальных физкультурно-оздоровительных и спортивных мероприятий соответствующего муниципального образования. Для городского и сельского поселения полномочия в области физической культуры и спорта включают обеспечение условий для развития на территории поселения физической культуры, школьного спорта и массового спорта, организацию проведения официальных физкультурно-оздоровительных и спортивных мероприятий поселения.

Спортивные сооружения для организации и проведения муниципальных физкультурно-оздоровительных и спортивных мероприятий, в том числе физкультурно-оздоровительные комплексы, предназначены для исполнения органами местного самоуправления полномочий, предусмотренных положениями Федерального [закона](#) N 131-ФЗ, в них могут включаться узконаправленные и комплексные спортивные объекты и сооружения для тренировки и подготовки профессиональных и любительских спортивных команд, популяризации среди населения спортивного образа жизни, физической культуры и спорта, на базе которых возможно проведение описанных выше мероприятий в области физической культуры и спорта.

Муниципальные детские и юношеские спортивные школы направлены на популяризацию среди детей и молодежи спортивного образа жизни, физической культуры и спорта, тренировки и подготовки муниципальных спортивных команд для участия в межмуниципальных, региональных и международных соревнованиях.

Методическими [рекомендациями](#), утвержденными распоряжением Правительства Российской Федерации от 19 октября 1999 года N 1683-р (далее - Методические рекомендации N 1683-р), был установлен норматив единовременной пропускной способности (далее - ЕПС) объектов физической культуры и спорта - 190 человек на 1000 человек. Данный норматив планировалось достичь к 2015 году.

В настоящее время [приказом](#) Министерства спорта Российской Федерации от 21 марта 2018 года N 244 (далее - Приказ Минспорта России N 244) при определении нормативной потребности субъектов Российской Федерации в объектах физической культуры и спорта, кроме городов федерального значения, рекомендуется использовать усредненный норматив ЕПС (ЕПСнорм) - 122 человека на 1000 населения.

ЕПСнорм рассчитан исходя из необходимости решения первоочередной задачи - привлечение к 2030 году к систематическим (3 часа в неделю) занятиям физической культурой и спортом всего трудоспособного населения (в возрасте до 79 лет) и детей (в возрасте с 3 лет).

Методические рекомендации N 1683-р утратили силу с 14 апреля 2016 года в связи с изданием [распоряжения](#) Правительства Российской Федерации от 14 апреля 2016 года N 664-р.

На основании разницы между ЕПС, установленной утратившими силу Методическими рекомендациями N 1683-р - 190 человек на 1000 человек, и ЕПСнорм, установленной [Приказом Минспорта России N 244 - 122 человека на 1000 человек](#), с помощью коэффициента снижения (К<sub>сниж</sub>) предлагается снижение обеспеченности населения каждого из видов объектов физической культуры и спорта:

$$K_{\text{сниж}}: 122 / 190 = 0,64;$$

$$\text{спортивные залы: } 3,5 \times 0,64 = 2,24 \text{ (с учетом округления - 2,20);}$$

$$\text{плавательные бассейны: } 750 \times 0,64 = 480 \text{ (с учетом округления - 500);}$$

$$\text{плоскостные сооружения: } 1950 \times 0,64 = 1248 \text{ (с учетом округления - 1250).}$$

При этом для нормирования обеспечения населения минимальной площадью зеркала воды рекомендуется использовать наиболее актуальный норматив, предусмотренный [СП 42.13330.2016 "СНиП 2.07.01-89\\* Градостроительство. Планировка и застройка городских и сельских поселений"](#) (далее - СП 42.13330.2016) и составляющий 20-25 кв. м зеркала воды на 1 тыс. человек. С учетом того, что плавательные бассейны регионального значения предусматривают обеспечение 3-5 кв. м зеркала воды на 1 тыс. человек, плавательные бассейны местного значения в сумме должны покрывать потребность в 17-20 кв. м зеркала воды на 1 тыс. человек.

Потребность в площадях земельных участков для объектов местного значения в области физической культуры и спорта принимается в соответствии с [приложением Д к СП 42.13330.2016](#).

Площадь земельных участков физкультурно-спортивных и физкультурно-оздоровительных сооружений следует принимать исходя из суммы площадей застройки основных и вспомогательных сооружений, а также площадей, занимаемых проездами, автостоянками, пешеходными дорожками и озеленением.

Состав и площади физкультурно-спортивных сооружений определяются заданием на проектирование с учетом единовременной пропускной способности физкультурно-спортивных сооружений, численности тренеров-инструкторов, административных работников, подсобных рабочих, количества мест для зрителей в соответствии с требованиями [СП 31-112-2004 "Физкультурно-спортивные залы"](#); [СП 31-115-2006 "Открытые плоскостные физкультурно-спортивные сооружения"](#); [СП 31-112-2007 "Физкультурно-спортивные залы. Часть 3. Крытые ледовые арены"](#); [СП 118.13330.2022 "СНиП 31-06-2009 Общественные здания и сооружения"](#).

При проектировании площадок и полей для спортивных игр следует ориентировать их продольными осями в направлении север - юг. Допустимое отклонение не должно превышать 20° в каждую из сторон. В условиях затесненной застройки ориентация спортивных сооружений не лимитируется.

Физкультурно-спортивные сооружения сети общего пользования следует объединять со спортивными объектами образовательных школ и других учебных заведений, учреждений отдыха и культуры с возможным сокращением территории.

При расчете потребности населения муниципального района, муниципального и городского округа, городского и сельского поселения в спортивных сооружениях рекомендуется учитывать существующие при их наличии и планируемые сооружения регионального значения и местного значения.

Местными нормативными правовыми актами могут при необходимости быть определены дополнительные виды объектов физической культуры и спорта для развития и популяризации физической культуры и спорта, исходя из предпочтений местного населения, имеющихся финансовых ресурсов, наличия предложений от субъектов предпринимательской деятельности в рамках муниципально-частного партнерства с учетом приказов Минспорта России от 21 марта 2018 года N 244 "Об утверждении Методических рекомендаций о применении нормативов и норм при определении потребности субъектов Российской Федерации в объектах физической культуры и спорта", от 25 сентября 2020 года N 718 "Об утверждении Методических рекомендаций по организации физкультурно-спортивной работы по месту жительства, отдыха и трудовой деятельности граждан в организациях различных форм собственности", от 19 августа 2021 года N 649 "О рекомендованных нормативах и нормах обеспеченности населения объектами спортивной инфраструктуры".

При подготовке расчетных показателей обеспечения населения объектами физической культуры и спорта местного значения учитывались следующие нормативные правовые акты:

Федеральный [закон](#) от 4 декабря 2007 года N 329-ФЗ "О физической культуре и спорте в Российской Федерации";

[приказ](#) Минспорта России от 21 марта 2018 года N 244 "Об утверждении Методических рекомендаций о применении нормативов и норм при определении потребности субъектов Российской Федерации в объектах физической культуры и спорта";

[приказ](#) Минспорта России от 19 августа 2021 года N 649 "О рекомендованных нормативах и нормах обеспеченности населения объектами спортивной инфраструктуры";

[приказ](#) Минспорта России от 23 июня 2022 года N 533 "Об утверждении перечня базовых видов спорта";

[СП 42.13330.2016](#) "СНиП 2.07.01-89\* Градостроительство. Планировка и застройка городских и сельских поселений";

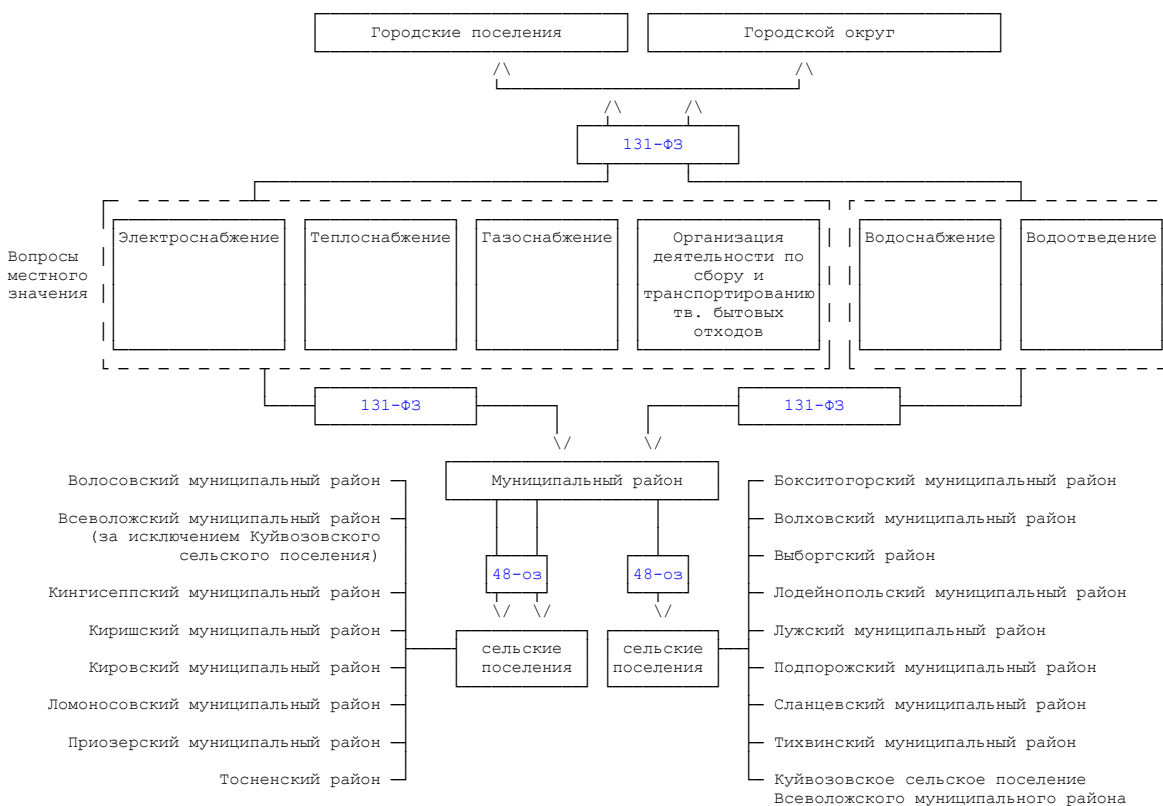
[СП 332.1325800.2017](#) "Спортивные сооружения. Правила проектирования";

[СП 310.1325800.2017](#) "Бассейны для плавания. Правила проектирования";

областной [закон](#) от 14 декабря 2011 года N 108-оз "Об отдельных вопросах осуществления градостроительной деятельности на территории Ленинградской области".  
(п. 6 введен [Постановлением](#) Правительства Ленинградской области от 26.09.2024 N 668)

Об отдельных вопросах  
местного значения сельских  
поселений Ленинградской области

(в ред. [Постановления](#) Правительства Ленинградской области от 13.08.2024 N 546)



131-ФЗ - Федеральный закон N 131-ФЗ от 06.10.2003 "ОБ ОБЩИХ ПРИНЦИПАХ ОРГАНИЗАЦИИ МЕСТНОГО САМОУПРАВЛЕНИЯ В РОССИЙСКОЙ ФЕДЕРАЦИИ"

48-оз - Областной закон N 48-ФЗ от 10.07.2014 "ОБ ОТДЕЛЬНЫХ ВОПРОСАХ МЕСТНОГО ЗНАЧЕНИЯ СЕЛЬСКИХ ПОСЕЛЕНИЙ ЛЕНИНГРАДСКОЙ ОБЛАСТИ"

Площадь зоны зеленых насаждений общего пользования для городских и сельских населенных пунктов с различной численностью населения принята согласно нормам СП 42.13330.2016 "Градостроительство. Планировка и застройка городских и сельских поселений", а также с учетом особенностей Ленинградской области.

(в ред. [Постановления](#) Правительства Ленинградской области от 24.01.2024 N 49)

Примеры показателей для ряда населенных пунктов Ленинградской области по данным генеральных планов поселений

Исключены. - [Постановление](#) Правительства Ленинградской области от 13.08.2024 N 546.

Минимальные нормативные показатели озеленения приняты исходя из минимальных показателей в генеральных планах на расчетный срок, если показатели не меньше федеральных нормативов. Для населенных пунктов с населением до 1 тыс. человек показатель не устанавливается, так как предполагается, что жители используют для рекреации территории за пределами населенных пунктов. Радиус доступности этих территорий (R) составляет:

---

$$R = \sqrt{(S / \pi)}$$

где:

S - площадь территории условного населенного пункта, имеющего форму круга;

$$S = \pi R^2, \text{ где: } R - \text{радиус круга, } \pi = 3,1416.$$

$$S = 5 \times 30 \times 1000 = 150000 \text{ кв. м,}$$

где:

5 - количество метров территории на 1 кв. м жилого фонда (общей площади квартир) в соответствии с настоящими нормативами,

30 - жилая обеспеченность на 1 человека, кв. м,

1000 - численность населения населенного пункта, чел.

Расчетный радиус составляет  $\sqrt{(150000 / 3,1416)} = 219 \text{ м}$  и не превышает 400 м в соответствии с настоящими нормативами.

#### Часть IV. ПРИЛОЖЕНИЯ

Утратила силу. - [Постановление](#) Правительства Ленинградской области от 05.03.2025 N 222.

---